



# Rhaglen Gyflawn

**Gwasanaeth Democratiaeth**  
Swyddfa'r Cyngor  
CAERNARFON  
Gwynedd  
LL55 1SH

Cyfarfod

**CYSAG**

Dyddiad ac Amser

**3.30 y.h., DYDD MAWRTH, 4YDD GORFFENNAF, 2023**

Lleoliad

**Cyfarfod Rhithiol Zoom**

(Am Fynediad i'r Cyhoedd Cysylltwch a Einir Rh Davies)

Pwynt Cyswllt

**Einir Rh Davies**

**01286 679868**

**EinirRhianDavies@gwynedd.llyw.cymru**

(Dosbarthwyd Dydd Llun, 26 Mehefin 2023)

## **CYSAG**

### **AELODAETH (7)**

#### **Plaid Cymru (4)**

Y Cynghorwyr

Menna Baines  
Paul John Rowlinson

Meryl Roberts

Elin Walker Jones

#### **Annibynnol (3)**

Y Cynghorwyr

Anne Lloyd-Jones  
John Pughe Roberts

Angela Russell

### **Aelodau Ex-officio**

Cadeirydd ac Is-Gadeirydd y Cyngor

### **Cristnogol a Chrefyddau Eraill ac Argyhoeddiadau Athronyddol Anghrefyddol**

Gwawr Maelor Williams  
Eirian Bradley Roberts  
Eurfryn Davies  
Naomi Wood  
Patrycja Bielak Smith  
Rev. Nick Sissons  
Bethan Davies Jones  
Nathan Abrams  
Dr Sibani Roy  
Mr Mohamed Arabi  
Edward Parri-Jones

Eglwys Bresbyteraidd Cymru  
Yr Eglwys Gatholig  
Undeb Bedyddwyr Cymru  
Yr Eglwys yng Nghymru  
Bwdhaeth  
Yr Eglwys Fethodistaidd  
Undeb yr Annibynwyr Cymraeg  
Iddewiaeth  
Hindwaeth  
Islamaidd  
Dyneiddiwr

#### **Athrawon**

Miriam A. Amlyn  
Heledd Jones  
Sedd Wag - UCAC  
Sedd Wag - NAHT

NAS/UWT  
NEU  
UCAC  
NAHT

#### **Aelodau Cyfetholedig**

Eleri Moss

Penaethiaid Uwchradd

# R H A G L E N

## 1. GWEDDI NEU FYFYRDOD TAWEL

Gweddi neu Fyfyrdod Tawel

## 2. ETHOL CADEIRYDD

I Ethol Cadeirydd i'r Pwyllgor Hwn am y Flwyddyn 2023/2024

## 3. ETHOL IS-GADEIRYDD

I Ethol Cadeirydd i'r Pwyllgor Hwn am y Flwyddyn 2023/2024

## 4. YMDDIHEURIADAU

I Dderbyn Unrhyw Ymddiheuriadau am Absenoldeb

## 5. DATGAN BUDDIANT PERSONOL

I Dderbyn Unrhyw Ddatganiad o Fuddiant Personol

## 6. MATERION BRYN

I nodi unrhyw faterion sydd o frys ym marn y Cadeirydd ar gyfer ystyriaeth

## 7. COFNODION

5 - 7

Bydd y Cadeirydd yn cynnig bod cofnodion y cyfarfod o'r Pwyllgor hwn a gynhaliwyd ar 14 Mawrth, 2023 yn cael eu harwyddo fel rhai cywir

## 8. ADRODDIAD BLYNYDDOL DRAFFT CYSAG 2021-2022

8 - 19

I ystyried Adroddiad Blynyddol Drafft CYSAG ar gyfer 2021 - 2022

## 9. DIWEDDARIAD : CANLLAWIAU PRENNOL ADDOLI AR Y CYD

Diweddariad ar y Canllawiau Presennol Addoli ar y Cyd a drafodwyd yn y cyfarfod blaenorol.

## 10. CEFNOGAETH ARBENIGOL I'R CYSAG

Trafodaeth ar y Gefnogaeth Arbenigol i'r CYSAG

## 11. MATERION Y CCYSAGAU

20 - 64

- i. Canllawiau Ymweld ac Ysgolion
- ii. Cyfleoedd Dysgu Proffesiynol Newydd ar Gyfer Crefydd, Gwerthoedd a Moeseg
- iii. Ymgynhoriad Cymwysterau Cymru: Y Cynnig Llawn o Gymwysterau 14-16

- iv. **Cyfarfodydd CCYSAGauC 19 Mehefin, 2023**
- v. **Canlyniadau Etholiadau Pwyllgor Gwaith y CCYSAGauC**

---

## C.Y.S.A.G. - CYNGOR YMGYNGHOROL SEFYDLOG AR ADDYSG GREFYDDOL 14/03/2023

---

### Presenoldeb :

**Y Cynghorwyr** : Menna Baines (Cadeirydd), Meryl Roberts (Is-Gadeirydd), Anne Lloyd-Jones, John P Roberts, J Paul Rowlinson, Angela Russell ac Elin Walker Jones

### Eraill:

**Cristnogion, Crefyddau Eraill ac Argyhoeddiadau Athronyddol Anghrefyddol** : Nathan Abrams (Iddewiaeth), Eurfryn Davies (Undeb Bedyddwyr Cymru), Bethan Davies Jones (Undeb yr Annibynwyr Cymraeg), Eirian Bradley Roberts (Yr Eglwys Gatholig), Dr Sibani Roy (Hindwaeth), Y Parchedig Nick Sissons (Yr Eglwys Fethodistaidd)

**Athrawon** : Eleri Moss (Penaethiaid Uwchradd)

**Swyddogion** : Einir Rh Davies ac Ellie M Evans (Swyddogion Cefnogi Aelodau), Buddug Mair Huws (Clerc CYSAG) a Delyth M Jones (Cyfieithydd)

### 1. GWEDDI NEU FYFYRDOD TAWEL

Agorwyd y cyfarfod gyda gweddi gan Y Cyngorydd Menna Baines a chymerwyd y cyfle am fyfyrddod tawel.

### 2. YMDDIHEURIADAU

Derbyniwyd ymddiheuriadau gan Miriam Amllyn (NAS/UWT), Beca Brown (Aelod Cabinet Addysg), Garem Jackson (Pennaeth Addysg), Heledd Jones (NEU), Edward Pari-Jones (Dyneiddiwr) a Gwawr M Williams (Eglwys Bresbyteriaidd Cymru)

### 3. DATGAN BUDDIANT PERSONOL

Ni dderbyniwyd unrhyw ddatganiad o fuddiant personol.

### 4. MATERION BRYG

Ni dderbyniwyd unrhyw fater bryg.

### 5. COFNODION Y CYFARFOD BLAENOROL

**PENDERFYNWYD** derbyn cofnodion y cyfarfod o'r Pwyllgor hwn a gynhaliwyd ar 29 Tachwedd, 2022, fel rhai cywir a bu i'r Cadeirydd eu llofnodi.

Rhoddyd diweddariad ynglŷn â Eitem 7 : Sut Gall CYSAG Fonitro Safonau o Fewn Ysgolion Gwynedd o 2022?, gan gadarnhau nad oes bwriad ymweld ag ysgolion ar hyn o bryd, ond y byddai

y mater yn cael ystyriaeth bellach mewn cyfarfod yn y dyfodol yn dilyn derbyn arweiniad gan CCYSAGauC.

## **6. MAES LLAFUR CYTUNEDIG : Y CANLLAWIAU AR GYFER CREFYDD, GWERTHOEDD A MOESG O FEWN Y CWRICWLWM NEWYDD : CYNLLUN CYNGOR GWYNEDD**

Cadarnhawyd bod Cabinet Cyngor Gwynedd wedi derbyn Canllawiau Llywodraeth Cymru mewn cyfarfod blaenorol, ond bod Gwynedd angen creu ei Chynllun ei hun, yn seiliedig ar y Canllawiau. Cadarnhawyd unwaith byddai y Cynllun yn derbyn sêl bendith CYSAG y byddai yn dod yn Gynllun Terfynol. Nodwyd y gobaith bod gan ysgolion yr adnoddau angenrheidiol, yn enwedig yn y Gymraeg, er mwyn i'r Cynllun lwyddo.

**PENDERFYNWYD:** Cymeradwyo Cynllun Cyngor Gwynedd.

## **7. POLISI CYD-ADDOLI**

Cyflwynodd Clerc CYSAG yr eitem gan gadarnhau bod y Canllawiau wedi dyddio erbyn hyn, er bod y Ddeddfwriaeth yn parhau yr un fath. Cadarnhaodd, o ran Gofyn Statudol, nad oes gofyn am ddogfen, ond ei bod yn ymddangos bod Ysgolion yn gweld mantais i gael mynediad at ddogfen. Cwestiynodd y Clerc a oes angen diweddariad? Sut mae CYSAG yn dymuno symud ymlaen i wneud unrhyw ddiweddariadau a pwy fyddai yn fodlon cyfrannu at y gwaith? Nodwyd y pwysigrwydd i ddisgyblion gyd-gyfarfod, a nodwyd pryder nad yw yn ymddangos bod ysgolion yn cyd-gyfarfod.

Nodwyd yr ymdeimlad bod angen diweddaru y Canllawiau o ran :

### **Mynd i'r Afael â'r Anghydbwysedd yn y Canllawiau :**

Angen enghreifftiau newydd gan fod llawer o sôn am y calendr Cristnogol, ynghyd â chynnig enghreifftiau Cristnogol, a fawr o sôn am ffydd na chalendrau megis Mwslemiaeth, Bwdhaeth, Hindŵaeth na Iddewiaeth. Nodwyd pryder am yr anghydbwysedd a'r gwerth sydd yn cael ei golli o beidio â dysgu am grefyddau eraill.

### **Sylwadau neu eirfa wedi Dyddio :**

e.e. "rhaid cynnal addoliad pob dydd" a theimlwyd bod y gofyn i gynnal yn parhau ond nid yn yr un ffordd.

Defnydd cyson o'r gair "addoliad" a'r angen am ddiffiniad o'r term

laith y Canllawiau ddim yn adlewyrchu y byd presennol erbyn hyn, megis yr angen am gyfeiriad at ymdawelu ac ystyried materion iechyd meddwl a lles ysbrydol.

Efallai byddai rhai athrawon yn fwy bodlon arwain ar fyfyrddod yn hytrach na addoli.

### **Y Ffordd Ymlaen**

Awgrymwyd y byddai sefydlu Panel/Is-Bwyllgor/Gweithgor yn ffordd ymlaen i gynnwys cynrychiolwyr o'r grwpiau ffydd ac addysg. Nodwyd hefyd y byddai hyn yn ffordd i ddod a gwahanol gyfryngau ynghyd.

**PENDERFYNWYD :** Gan fod y Canllawiau wedi dyddio erbyn hyn, cytunwyd bod angen diweddaru'r Canllawiau. Penderfynwyd sefydlu Gweithgor, i gynnwys cynrychiolwyr o'r Crefyddau, Cynghorwyr ac Athrawon i edrych ar ddiweddaru y Canllawiau. Derbyniwyd cynnig Y Cynghorydd Elin Walker Jones a'r Parchedig Nick Sissons i fod yn rhan o'r Gweithgor a chytunwyd i holi am ragor o aelodau, y tu allan i'r cyfarfod.

## **9. GOHEBIAETH WEDI EI DERBYN GAN Y CCYSAGauC**

Materion CCYSAGauC

- i. Llythyr gan Gadeirydd CCYSAGauC
- ii. Enwebiadau ar gyfer Pwyllgor Gwaith CCYSAGauC
- iii. Nodi dyddiad Cyfarfod Gwanwyn CCYSAGauC

### **PENDERFYNWYD :**

- i. Llythyru CCYSAGauC i ddiolch am eu cefnogaeth yn ystod cyfnod cynhyrchu'r Maes Llafur Cytunedig Newydd ar gyfer Crefydd Gwerthoedd a Moeseg.
- ii. Gan na ddaeth enwebiadau i law yn ystod y cyfarfod ar gyfer y Pwyllgor Gwaith, penderfynwyd ail-holi y tu allan i'r cyfarfod.
- iii. Nodi dyddiad Cyfarfod Gwanwyn CCYSAGauC.

Dechreuodd y cyfarfod am 3.30 p.m. a daeth i ben am 4.25 p.m.

**CADEIRYDD.**

Eitem 8

**Cyngor Ymgynghorol Sefydlog  
ar Addysg Grefyddol**

**ADRODDIAD BLYNYDDOL  
GWYNEDD**

**Medi 2021 – Awst 2022**

Pennaeth Adran Addysg Gwynedd

Mr Garem Jackson



## CYNNWYS

### **ADRAN 1: CRYNODEB GWEITHREDOL**

1.1 Rhagair gan Gadeirydd CYSAG: Y Cyngorydd Menna Baines

### **ADRAN 2: CYNGOR I AWDURDOD ADDYSG GWYNEDD**

2.1 Swyddogaeth CYSAG Mewn Perthynas ag Addysg Grefyddol

2.2 Y Maes Llafur Cytûn

2.3 Pa Mor Dda yw Safonau?

2.4 Ymateb yr Awdurdod Lleol

2.5 Addysg Grefyddol a Llywodraeth Cymru

2.6 Addysg Grefyddol ac ESTYN

2.7 Swyddogaeth CYSAG mewn Perthynas ag Addoli ar y Cyd

### **ADRAN 3: ATODIADAU**

3.1 Gwybodaeth gyffredinol am gyfansoddiad CYSAG

3.2 Aelodaeth CYSAG Gwynedd 2021 - 2022

3.3 Cyfarfodydd CYSAG a gynhaliwyd yn ystod y cyfnod adrodd

3.5 Arweiniad CYSAG Gwynedd i aelodau sy'n mynychu sesiynau addoli ar y cyd mewn ysgolion

**ADRAN 1:  
CRYNODEB GWEITHREDOL**

**Swyddogaeth CYSAG mewn perthynas ag Addysg Grefyddol**

Ceir amlinelliad clir o swyddogaeth CYSAG yng Nghylchlythyr 10/94 y Swyddfa Gymreig.

Mae CYSAG yn cynghori'r Awdurdod Lleol ar faterion yn ymwneud â darparu Addysg Grefyddol ac Addoli ar y Cyd, ac y mae'n gyfrifol am sefydlu cynulliad achlysurol, Cynhadledd Maes Llafur Cytûn, i gynhyrchu neu ystyried diwygio Maes Llafur Cytûn ar gyfer Addysg Grefyddol.

**1.1 Rhagarweiniad gan y Cadeirydd**

**Y Cynghorydd Menna Baines  
Cadeirydd CYSAG Gwynedd, 2021/2022**

DRAFT

## **2.1 Swyddogaeth CYSAG Mewn Perthynas ag Addysg Grefyddol**

Ceir amlinelliaid clir o swyddogaeth CYSAG yng Nghylchlythyr 10/94 y Swyddfa Gymreig.

Mae CYSAG yn cynghori'r Awdurdod Lleol ar faterion yn ymwneud â darparu Addysg Grefyddol ac Addoli ar y Cyd, ac y mae'n gyfrifol am sefydlu cynulliad achlysurol, Cynhadledd Maes Llafur Cytûn, i gynhyrchu neu ystyried diwygio Maes Llafur Cytûn ar gyfer Addysg Grefyddol.

## **2.2 Y Maes Llafur Cytûn**

Roedd CYSAGau Gwynedd a Môn wedi mabwysiadu'r 'Fframwaith Enghreifftiol Cenedlaethol ar gyfer Addysg Grefyddol i ddysgwyr 3 i 19 oed' fel Maes Llafur Cytûn Gwynedd a Môn (2008).

Prif swyddogaeth CYSAG yw, *'cynghori'r Awdurdod ar y cyfryw faterion sy'n gysylltiedig ag addoli crefyddol mewn ysgolion sirol ac â'r addysg grefyddol sydd i'w rhoi yn unol â maes llafur cytûn ag y bydd yr Awdurdod yn eu cyfeirio at y cyngor neu ag y gwêl y cyngor yn dda'*. (Deddf Diwygio Addysg 1988 a.11(1) (a).

Yn sgil dyfodiad Deddf Cwricwlwm ac Asesu (Cymru) 2021 a sefydlu'r Gwricwlwm i Gymru, cynhaliwyd Cynhadledd Maes Llafur Cytunedig ar gyfer CYSAG Gwynedd ar y 15fed o Chwefror 2022. Penderfyniad unfrydol y Gynhadledd oedd argymhell i Gyngor Gwynedd fabwysiadu Canllawiau Llywodraeth Cymru ar Grefydd, Gwerthoedd a Moeseg fel ei fod yn weithredol o Fedi 2022.

## **2.3 Pa Mor Dda yw Safonau?**

Yn y gorffennol, bu CYSAG Gwynedd yn monitro safonau addysg grefyddol ac addoli ar y cyd trwy:

- dderbyn crynodeb o hunan arfarniadau ysgolion mewn ymateb i gwestiynau allweddol Fframwaith Arolygu ESTYN;
- ddadansoddi asesiadau athrawon a chanlyniadau arholiadau allanol ysgolion uwchradd yr Awdurdod Lleol;
- wirio adroddiadau arolygiadau ESTYN rhag ofn bod cyfeiriad at 'addysg grefyddol' neu 'addoli ar y cyd';
- wahodd athrawon a phenaethiaid i rannu eu harferion da gyda'r aelodau yn y cyfarfodydd tymhorol;
- ymweld ag ysgolion, trwy wahoddiad ar hyn o bryd, er mwyn mynychu sesiwn addoli ar y cyd.

### **2.3.1 Adroddiadau Hunan Arfarnu Ysgolion**

Yng nghyfarfod CYSAG Gwynedd ar 9 Chwefror 2011 penderfynwyd y byddai CYSAG yn cyflawni ei chyfrifoldebau statudol trwy wahodd ysgolion i rannu eu hunan arfarniad o Addysg Grefyddol, addoli ar y cyd a datblygiad ysbrydol a moesol disgyblion gyda'r aelodau. Mae CYSAG Gwynedd, Penaethiaid, ac Aelodau'r Panel Ymgynghorol Cenedlaethol ar gyfer Addysg Grefyddol (PYCAG) wedi cymeradwyo'r templedi a luniwyd mewn ymateb i'r Fframwaith Arolygu ESTYN (gweler Atodiad 3.5). Mae clerc CYSAG Gwynedd, sy'n swyddog adnoddau addysg cynorthwyol gyda Chyngor Gwynedd, yn gyfrifol am ddsbarthu a chasglu'r hunan arfarniadau. Gofynnir i ysgolion cynradd ac uwchradd gyflwyno crynodeb o hunan arfarniad yr ysgol i sylw clerc CYSAG Gwynedd yn ystod y flwyddyn pan fydd ESTYN yn arolygu'r ysgol. Oherwydd sefyllfa COVID-19 fe ddaeth ymweliadau ESTYN i ben yn ystod Mawrth 2020 ac ni gynhaliwyd unrhyw ymweliad yn ystod y flwyddyn o Medi 2020 hyd Awst 2021. O Fedi 2021 hyd Awst 2022 ni fu ESTYN yn ymgymryd â rhaglen arolygu lawn a rhai ysgolion yn unig a wirfoddolodd i beilota trefniadau arolygu diwygiedig. O'r herwydd ni gyhoeddwyd unrhyw adroddiadau arolygu ar gyfer ysgolion unigol yn ystod y flwyddyn. Ni ofynnwyd i ysgolion Gwynedd ddarparu hunan-arfarniadau yn sgil hyn.

### **2.3.2 Asesiadau Athrawon a Chanlyniadau Arholiadau Allanol yn y Sector Uwchradd**

Ni thrafodwyd asesiadau athrawon disgyblion CA3 na chanlyniadau arholiadau allanol CA4 a CA5 yn ystod cyfarfodydd 2021-2022.

## 2.4 Ymateb yr Awdurdod Lleol

Mae Mair Huws, Swyddog Adnoddau Addysg Cynorthwyol Gwynedd yn sicrhau bod arweiniad ac argymhellion CYSAG Gwynedd yn cael eu trosglwyddo i benaethiaid yr ysgolion cynradd ac uwchradd ac i Gyngor Gwynedd.

Hyd at Ebrill 2018, roedd Cyngor Gwynedd yn comisiynu'r GwE (Gwasanaeth Effeithiolrwydd a Gwella Ysgolion) i gefnogi cyfarfodydd CYSAG Gwynedd ac i gynrychioli CYSAG Gwynedd mewn cyfarfodydd rhanbarthol a chenedlaethol. Ym mis Mawrth 2018, hysbyswyd clerc CYSAG Gwynedd na fyddai GwE yn cefnogi CYSAG Gwynedd bellach.

Bu'r flwyddyn o Fedi 2021 – Awst 2022 yn un lle dechreuwyd ar y gwaith o ail-adeiladu yn sgil yr argyfwng COVID-19. Bu hefyd yn flwyddyn lle bu ysgolion Cynradd ac Uwchradd yn gweithio tuag at weithredu'r Cwricwlwm i Gymru o Fedi 2022 (a Medi 2023 yn achos rhai ysgolion Uwchradd). Mae addysg felly yngh nghanol cyfnod o newid mawr, a wnaeth hi'n amhosibl monitro safonau o fewn Addysg Grefyddol yn ystod y flwyddyn.

### Argymhellion CYSAG i Awdurdod Addysg Gwynedd

- Sicrhau bod CYSAG Gwynedd yn derbyn y gefnogaeth ac arweiniad strategol priodol er mwyn iddo gyflawni ei ddyletswyddau fel pwyllgor statudol.

## 2.5 Addysg Grefyddol a Llywodraeth Cymru

Mae Llywodraeth Cymru wedi cyhoeddi a dosbarthu canllawiau i gefnogi athrawon addysg grefyddol:

- <http://cymru.gov.uk> > chwiliwch am Addysg Grefyddol
- Y Maes Llafur Cytûn (neu'r Fframwaith Enghreifftiol Cenedlaethol ar gyfer Addysg Grefyddol yng Nghymru)
- Addysg Grefyddol: Canllawiau ar gyfer Cyfnodau Allweddol 2 a 3 (2011)
- Proffiliau Enghreifftiol Dysgwyr yng NghA 2 a 3 mewn Addysg Grefyddol: Canllawiau Ychwanegol (2011)
- Addysg Grefyddol: Canllawiau i Ddysgwyr 14-19 oed (2009)
- Pobl, Cwestiynau a Chredoau: Addysg Grefyddol yn y Cyfnod Sylfaen (2013)
- Addysg Grefyddol: Adroddiad y Prif Safonwr 2012 (<http://cbac.co.uk>)

### Cwricwlwm i Gymru

- Yn ystod 2014-15, comisiynwyd yr Athro Graham Donaldson i gynnal adolygiad annibynnol o'r cwricwlwm a'r trefniadau asesu yng Nghymru.
- Mae Cymdeithas CYSAGau Cymru yn cael ei chynrychioli ar y Grŵp Rhanddeiliaid Strategol Llywodraeth Cymru ac mae Panel Ymgynghorol Cenedlaethol Addysg Grefyddol (PYCAG) wedi mynychu cyfarfodydd yn ystod y flwyddyn gyda chynrychiolwyr o Adran Cwricwlwm Llywodraeth Cymru wrth iddynt gefnogi'r ysgolion arloesol a datblygu Cwricwlwm i Gymru.
- Bu gwaith ymgynghori cynhwysfawr ar y Canllawiau o fis Mawrth 2020 ymlaen ac fe fu Cymdeithas CYSAGau Cymru yn ran annatod o'u creu. Ffrwyth llafur yr ymgynghoriad a gynhaliwyd yw'r canllaw a gyhoeddwyd bellach gan Lywodraeth Cymru.
- Sefydlodd Deddf Cwricwlwm ac Asesu (Cymru) 2021 y Cwricwlwm i Gymru o dan y gyfraith, gan ddisodli'r cwricwlwm sylfaenol (sy'n cynnwys, er enghraifft, y cwricwla cenedlaethol a lleol a nodir yn Rhan 7 o Ddeddf Addysg 2002).
- Mae'r Ddeddf Cwricwlwm ac Asesu (Cymru) 2021 yn nodi pedwar diben y cwricwlwm o dan y gyfraith. Mae hefyd yn nodi elfennau mandadol (gan gynnwys crefydd, gwerthoedd a moeseg fel un ohonynt) sy'n rhychwantu continwwm dysgu 3 i 16 oed.
- Daeth y Cwricwlwm i Gymru i rym mewn Ysgolion Cynradd ar 1/09/2022 ac mae Ysgolion Uwchradd yn gweithio tuag at ei weithredu o Medi 2023 ymlaen (os nad ydynt yn ei weithredu eisoes).
- Mae'r [Canllawiau ar Grefydd, Gwerthoedd a Moeseg](#) ym Maes y Dyniaethau yn statudol a chânt eu cyhoeddi o dan adran 71 y Ddeddf, a bwriedir iddynt helpu'r rhai sy'n gyfrifol o fewn y Ddeddf am gynllunio'r maes llafur ar gyfer crefydd, gwerthoedd a moeseg fel rhan o gwricwlwm yr ysgol.

## 2.6 Addysg Grefyddol ac ESTYN

Mae CYSAG Gwynedd yn argymhell yr adnoddau canlynol i athrawon addysg grefyddol a phenaethiaid ysgolion yr ardal:

- [www.estyn.org.uk](http://www.estyn.org.uk)
- Addysg Grefyddol mewn Ysgolion Uwchradd (ESTYN, Mehefin 2013)
- Arweiniad Atodol : addoli ar y cyd mewn ysgolion anenwadol (ESTYN, Hydref 2017)
- Addysg Grefyddol yng nghyfnod allweddol 2 a chyfnod allweddol 3 (ESTYN, Mehefin 2018)

### Argymhellion CYSAG i Awdurdod Addysg Gwynedd

- Sicrhau bod ysgolion ac athrawon addysg grefyddol uwchradd yn ymwybodol o gasgliadau'r arolygiadau ac yn gweithredu ar argymhellion adroddiad ESTYN.

## 2.7 Swyddogaeth CYSAG Mewn Perthynas ag Addoli ar y Cyd

Nodir yng Nghylchlythyr 10/94 y Swyddfa Gymreig y dylai'r Awdurdod Addysg weithio gyda'i ChYSAG i gadw llygad ar ddarparu addoli ar y cyd dyddiol ac ystyried gydag ef unrhyw gamau y gellid eu cymryd i wella darpariaeth o'r fath.

Rhaid i'r addoliad fod "yn gyffredinol Gristnogol ei gymeriad". Mae'r weithdrefn "penderfynu" yn caniatáu atal y gofynion hyn mewn perthynas â rhai neu'r cyfan o'r disgyblion mewn ysgol lle nad ydynt yn briodol.

- Mae aelodau CYSAG ac ysgolion Gwynedd wedi derbyn canllawiau addoli ar y cyd:
  - 'Arweiniad atodol ar arolygu addoli ar y cyd mewn ysgolion anenwadol' (ESTYN, Hydref 2017);
  - Canllawiau ynglŷn ag Addoli ar y Cyd (Cymdeithas CYSAGau Cymru, Mehefin 2013).
- Mae CYSAG Gwynedd yn monitro safonau addoli ar y cyd trwy dderbyn a thrafod hunan arfarniad ysgolion yn ystod y cyfarfodydd.
- Ni dderbyniwyd unrhyw hunan arfarniad yn ystod 2021-2022 gan na ofynnwyd i unrhyw ysgol ei ddarparu.

### Penderfyniadau

Ni chafwyd cais gan unrhyw ysgol am benderfyniad mewn perthynas ag addoli ar y cyd.

### Argymhellion CYSAG i Awdurdod Addysg Gwynedd

- Sicrhau bod ysgolion yn cydymffurfio â'r gofynion statudol mewn perthynas ag addoli ar y cyd a darparu sesiynau addoli ar y cyd o ansawdd;
- Annog ysgolion i wahodd aelodau o CYSAG Gwynedd i fynychu sesiynau addoli ar y cyd yn ysgolion y Sir.

## ADRAN 3: ATODIADAU

### 3.1 Gwybodaeth Gyffredinol am Gyfansoddiad CYSAG

Sefydlwyd CYSAG gan Bwyllgor Addysg Gwynedd yn 1996 i gynnwys:

#### Cristnogion a Chrefyddau Eraill, sef

- Yr Eglwys Fethodistaidd
- Undeb Bedyddwyr Cymru
- Eglwys Bresbyteraidd Cymru
- Yr Eglwys yng Nghymru
- Undeb yr Annibynwyr
- Yr Eglwys Gatholig

#### Athrawon, sef,

- Cymdeithas y Prifathrawon (SHA)
- Undeb Cenedlaethol Athrawon Cymru (UCAC)
- Cymdeithas yr Ysgolfeistri ac Undeb yr Athrawon (NASUWT)
- Undeb Cenedlaethol yr Athrawon (NUT)
- Cymdeithas yr Athrawon a'r Darlithwyr (ATL)
- Cymdeithas Genedlaethol y Prifathrawon (NAHT)

#### Aelodau Etholedig

## 3.2 Aelodaeth CYSAG Gwynedd 2021-22

### Cynrychiolwyr yr Enwadau Crefyddol

Yr Eglwys Fethodistaidd  
Undeb Bedyddwyr Cymru  
Eglwys Bresbyteraidd Cymru  
Yr Eglwys yng Nghymru  
Undeb yr Annibynwyr  
Yr Eglwys Gatholig  
Bwdhaeth  
Dyneiddwyr

*Disgwyl enwebiad*  
Eurfryn Davies  
Gwawr Maelor Williams  
Rebeka Davie-Tetmor ac yna Naomi Wood  
*Disgwyl Enwebiad*  
Eirian Bradley Roberts  
Dashu (Scott Smith)  
Edward Parri-Jones

### Cynrychiolwyr Athrawon

Cymdeithas Arweinwyr Ysgolion a Cholegau (ASCL)  
Undeb Cenedlaethol Athrawon Cymru (UCAC)  
Cymdeithas yr Ysgolfestri ac Undeb yr Athrawesau (NASUWT)  
Undeb Cenedlaethol yr Athrawon (NUT)  
Cymdeithas Athrawon a Darlithwyr (ATL)

*Disgwyl enwebiad*  
Mrs Catherine Davey  
Mrs Miriam Amlyn  
  
Mrs Heledd Jones  
*Disgwyl enwebiad*

### Cynrychiolwyr yr Awdurdod Lleol

Cynghorydd Paul Rowlinson  
Cynghorydd E Selwyn Griffiths  
Cynghorydd Menna Baines  
Cynghorydd Judith Humphreys  
Cynghorydd Elin Walker Jones  
Cynghorydd Medwyn Hughes  
Cynghorydd Dewi Wyn Roberts  
Cynghorydd Mike Stevens

Plaid Cymru  
Plaid Cymru  
Plaid Cymru  
Plaid Cymru  
Plaid Cymru  
Annibynnol  
Annibynnol  
Annibynnol

### Aelodau Cyfetholedig (heb bleidlais)

#### Swyddogion

Garem Jackson  
Mair Huws  
Sion Huws  
Einir Rh Davies

Pennaeth Adran Addysg Gwynedd  
Swyddog Adnoddau Addysg Cynorthwyol  
Cynrychiolydd Cyfreithiol y Cyngor  
Swyddog Gwasanaethau Democraidd

### 3.3 Cyfarfodydd CYSAG 2021-22

Mae dyddiadau'r cyfarfodydd ar gael ymlaen llaw trwy gysylltu â Chlerc CYSAG. Yn ystod 2021– 2022, cyfarfu CYSAG Gwynedd 3 gwaith trwy gyfrwng Zoom:

23 Tachwedd 2021  
1 Chwefror 2022  
12 Gorffennaf 2022

Trafodwyd y materion canlynol ac ymhelaethir ar rhain yn y cofnodion ac yng nghorff yr adroddiad hwn:

- a) **Cyfarfod 23 Tachwedd 2021 – nid oedd cworwm yn bresennol**
  - Cafwyd Cyflwyniad cynhwysfawr ar y Canllawiau arfaethedig ar Crefydd, Gwerthoedd a Moeseg o fewn y Cwricwlwm i Gymru newydd oedd ar ffurf drafft gan Libby Jones o CYSAGau Cymru.
- b) **Cyfarfod 1 Chwefror 2022 – nid oedd cworwm yn bresennol**
  - Trafodwyd y Gynhadledd Maes Llafur Cytunedig ar gyfer Crefydd, Gwerthoedd a Moeseg o fewn y cwricwlwm newydd i Gymru oedd i'w gynnal ar y 15/02/2022. Pwysleisiwyd yr angen i aelodau fynychu'r gynhadledd fyddai o dan arweiniad Phil Lord o GwE
- c) **Cyfarfod 12 Gorffennaf 2022**
  - Etholwyd Cadeirydd o'r newydd (y Cynghorydd Menna Baines) a diolchwyd i'r Cynghorydd Paul Rowlinson am ei waith diflino dros y bum mlynedd y bu'n Gadeirydd.
  - Gofynnwyd i'r Adran Addysg, yn dilyn y Gynhadledd Maes Llafur Cytunedig a gynhaliwyd ar y 15/02/2022, baratoi adroddiad i sylw Cabinet Cyngor Gwynedd yn argymhell y Maes Llafur Cytunedig fel y trafodwyd yn y Gynhadledd.

#### Cynhadledd Maes Llafur Cytunedig Gwynedd 15/02/2022

Yn sgil dyfodiad Deddf Cwricwlwm ac Asesu (Cymru) 2021 a sefydlu'r Gwricwlwm i Gymru, cynhaliwyd y Gynhadledd Maes Llafur Cytunedig ar gyfer Gwynedd ar y 15fed o Chwefror 2022. Penderfyniad unfrydol y Gynhadledd oedd mabwysiadu Canllawiau Llywodraeth Cymru ar Grefydd, Gwerthoedd a Moeseg.

**3.3.1** Mae CYSAG Gwynedd wedi ymaelodi â Chymdeithas CYSAGau Cymru ac y mae ei haelodau yn mynychu cyfarfodydd Cymdeithas CYSAGau Cymru yn rheolaidd.

**3.3.2** Darperir cynhaliath broffesiynol i GYSAG fel a ganlyn:

Garem Jackson, Pennaeth Adran Addysg Gwynedd  
Mair Huws, Swyddog Gwella Ansawdd Addysg Cynorthwyol sy'n gweithredu fel clerc CYSAG  
Einir Davies, Swyddog Gwasanaethau Democrataidd sy'n gweinyddu CYSAG ar ran Cyngor Gwynedd.

Dylid cyfeirio ymholiadau at Glerc CYSAG, Adran Addysg, Cyngor Gwynedd, Caernarfon, Gwynedd. LL55 1SH

#### 3.3.3 Rhestr o'r sefydliadau a dderbyniodd gopi o adroddiad CYSAG

Dosberthir copi electronaidd o'r adroddiad blynyddol i'r canlynol:

- Adran Addysg a Sgiliau Llywodraeth Cymru
- Pennaeth Adran Addysg Gwynedd
- Arweinydd y Cyngor
- Cymdeithas CYSAGau Cymru
- Ysgolion Gwynedd



**Darperir copi hefyd i:**

- Aelodau CYSAG Gwynedd

**3.4 Taflen Gofnodi ar Gyfer Aelodau CYSAGau Gwynedd a Môn Wrth Iddynt Fynychu Sesiwn Addoli ar y Cyd**

**Cyngor Sefydlog ar Addysg Grefyddol**

Mynychais sesiwn addoli ar y cyd mewn:	ysgol arbennig ysgol gynradd ysgol uwchradd	<input type="checkbox"/> <input type="checkbox"/> <input type="checkbox"/>
Mynychais sesiwn addoli ar y cyd:	torfol/ysgol gyfan dosbarth cyfnod allweddol	<input type="checkbox"/> <input type="checkbox"/> <input type="checkbox"/>
Yn cyfrannu i'r sesiwn addoli ar y cyd oedd:	y pennaeth disgyblion athro/athrawon arweinydd crefyddol lleol rhiant/rhieni llywodraethwr	<input type="checkbox"/> <input type="checkbox"/> <input type="checkbox"/> <input type="checkbox"/> <input type="checkbox"/> <input type="checkbox"/>
Roedd y sesiwn addoli ar y cyd wedi para:	llai na 5 munud rhwng 5-10 munud rhwng 10-15 munud dros 15 munud.	<input type="checkbox"/> <input type="checkbox"/> <input type="checkbox"/> <input type="checkbox"/>
Thema'r sesiwn addoli ar y cyd oedd:	_____	

**Clywais:**

Stori Feiblaidd		Cyflwyniad gan oedolyn	
Stori o draddodiad crefyddol arall		Cyflwyniad gan y disgyblion	
Stori foesol/cyfoes/hanesyddol addas		Disgyblion yn myfyrio'n dawel mewn ymateb i ysgogiad	
Disgyblion yn gweddïo (yn unigol neu ar y cyd)			
Emyn /carol Cristnogol			
Cân addas			

Tanlinellwch y tri datganiad gorau sy'n disgrifio'r sesiwn addoli ar y cyd.

Heddiw, roedd y sesiwn addoli ar y cyd yn:

- datblygu gallu dysgwyr i fyfyrion ar eu teimladau, eu gwerthoedd a'u hagweddau eu hunain;
- datblygu ymwybyddiaeth dysgwyr o fywyd mewnol a dimensiwn ysbrydol pob unigolyn;
- trafod a hybu ymatebion i gwestiynau sylfaenol ynglŷn ag ystyr bywyd, newid a marwolaeth;
- datblygu credoau a gwerthoedd, yn bersonol ac yn gymunedol fel ei gilydd;
- hybu dealltwriaeth o gredoau a gwerthoedd pobl eraill naill ai yn lleol neu yn fyd-eang;
- cynyddu hunan-barch ac ymdeimlad o bwrpas mewn bywyd;
- meithrin y gallu dynol i wneud dewisiadau moesol er da neu er drwg;
- hybu gwerthoedd, ystyr a phwrpas a rennir;
- darparu cyfleoedd i fyfyrion ar y digwyddiadau a'r profiadau 'hapus' a 'thrist' sy'n effeithio ar gymuned yr ysgol a'r gymuned leol, ac i'w rhannu;

- ategu dealltwriaeth ar y cyd o sut y gall dysgwyr unigol ac ysgol gyfrannu'n gadarnhaol at y gymuned ehangach
- datblygu dealltwriaeth o amrywiaeth ac anghydraddoldeb byd-eang.

Unrhyw sylw arall:

DRAFT

DRAFT

# Eitem 11 CYNGOR EGLWYSI RHYDDION CYMRU

## CANLLAW AR GYFER YMWELD AG YSGOLION CYNRADD AC UWCHRADD

*Mae annog dysgwyr i feithrin ymdeimlad o angerdd a balchder yn eu hunain, eu cymunedau a'u gwlad yn ganolog i'r pedwar diben (y Cwricwlwm i Gymru). Dylai dysgwyr gael eu trwytho yn nealltwriaeth o'r hunaniaethau, y tirluniau a'r gwahanol hanes sy'n dod at ei gilydd i ffurfio'u 'cynefin'. Bydd hyn nid yn unig yn eu galluogi i feithrin ymdeimlad cryf o'u hunaniaeth a'u lles eu hunain, ond hefyd yn eu galluogi i feithrin dealltwriaeth o hunaniaeth pobl eraill a chreu cysylltiadau â phobl, lleoedd a hanes mewn mannau eraill yng Nghymru a ledled y byd.*

*Cwricwlwm i Gymru, Cynllunio cwricwlwm yng Nghymru, i Gymru ar [www.hwb.gov.wales](http://www.hwb.gov.wales)*

Mae eglwysi a Christnogion yn amlwg yn rhan bwysig o'r ddealltwriaeth yma o 'gynefin' a dylid felly manteisio ar y cyfle i ymweld a chyfrannu at gwricwlwm ysgol ac Addoli ar y Cyd.

### Os y byddwch yn bwriadu ymweld ag ysgol:

- **Cofiwch** wneud apwyntiad â'r Pennaeth Ysgol, hyd yn oed os ydych yn adnabod aelod arall o'r staff.
- **Cofiwch** mai rhywun wedi eich gwadd i'r ysgol ydych chi.
- **Cofiwch wisgo'n addas.** Gofynnwch i aelod o'r staff beth sy'n dderbyniol.
- **Byddwch yn glir** beth sy'n ddisgwyliedig ohonoch: faint o'r gloch a lle'r ydych i fod; faint o amser sydd gennych; beth yw oed a gallu'r dysgwyr y byddwch yn eu hannerch, ayb.
- **Gweddïwch** o flaen llaw, a gallech ofyn i eraill weddio tra'r ydych yn yr ysgol.
- **Byddwch yn brydlon!** Cyrhaeddwch yn fuan a pheidiwch â mynd dros eich amser neu byddwch yn amhoblogaidd gyda'r staff! Yn hytrach anelwch at orffen munud neu ddau yn gynnwys gan fod gorffen rhai munudau'n hwyr yn gallu drysu amserlen ysgol am weddill y dydd.
- **Byddwch yn gyson ac yn ddibynadwy.** Er na fydd athrawon yn gwerthfawrogi galwad ffôn munud olaf yn dweud na fedrwch fod yno, mae'n bwysig iawn eich bod yn cysylltu â'r ysgol os nad ydych yn gallu bod yn bresennol i weithgaredd a drefnwyd ymlaen llaw.

- **Dylai bod aelod o staff gyda chi bob amser** i warantu eich cyfraniad ac er mwyn sicrhau ymarfer da. Cyfrifoldeb athrawon yw sicrhau disgyblaeth gan eich gadael chi'n rhydd i wneud eich cyflwyniad.
- Cofiwch ein bod yn cyflwyno ein hunain mewn ysgol fel Cristnogion, ac yn mynegi ein safbwynt a'n cred ein hunain: peidiwch â chymryd bod y dysgwyr yn arddel yr un safbwyntiau â chi. **Ni ddylwn efengylu rhag cael ein cyhuddo o broselyteiddio neu genhadu.**
- **Holwch y Pennaeth Ysgol a oes gofyn i chi arwyddo datganiad ynglŷn a Diogelwch Plant ynghyd â chael eich gwirio trwy'r DBS.**
- Mae ein **gwaith ysgol yn fwy nag arwain Addoli ar y Cyd**. Gallai fod yn fwy buddiol ar y dechrau i feithrin perthynas â'r ysgol drwy amrywiaeth o weithgareddau, e.e. darllen gyda'r plant, chwaraeon, mentora, cyfrannu at waith dosbarth penodol, cyfrannu at gynllun 'Agor y Llyfr' ayb.
- **Cofiwch** gynllunio yn ofalus gan gydweithio gyda staff yr ysgol - bydd hyn yn dylanwadu ar agwedd y staff tuag atoch.
- **Byddwch yn ymwybodol** o ystod oedran wrth baratoi cyflwyniadau Addoli ar y Cyd ac ystod gallu mewn gwersi.
- Mae'n fanteisiol **holi am themâu penodol** sydd gan yr ysgol er mwyn i'ch gwaith gefnogi gwaith yr ysgol.
- Efallai y bydd y **dysgwyr yn rhoi eu llinyn mesur arnoch**. Byddwch yn naturiol a dangoswch barch iddynt ar bob achlysur. Os byddwch yn trafod gyda hwy, cofiwch fod ganddynt hawl i fod â gwahanol farn i chi, yn union fel y mae gennych chi hawl i ddweud yn glir yr hyn yr ydych chi'n ei gredu.
- **Does dim angen cael eich hun i ddadl benboeth** neu geisio ennill pwyntiau trwy ennill dadl. Cofiwch eich bod eisiau cael eich gwahodd yn ôl i'r ysgol!
- **Cofiwch** nad oes rheidrwydd ar y Pennaeth Ysgol na'r athrawon i'ch gwahodd yn ôl i'r ysgol.
- **Yn dilyn eich ymweliad**: anfonwch neges e-bost neu lythyr neu ffoniwch i ddiolch i'r staff a'r dysgwyr.

VS/10/22

**CYNGOR EGLWYSI RHYDDION CYMRU**

---

---

.....

**CYSYLLTU EGLWYSI  
AC YSGOLION**

.....

**Gillian Wood**

Diwygiwyd gan Vaughan Salisbury: 2022

---

## CYNNWYS

---

PENNOD	TUDALEN
1. Ydych chi eisoes yn cymryd rhan yn anffurfiol?	04
2. Troi'r anffurfiol yn ffurfiol	04
3. Beth allwn ni ei wneud?	05
4. Peidiwch ag anghofio'r staff	06
5. Ymweliadau eglwys	07
6. Gweddi	07
7. Gweithio gyda'n gilydd	08
8. Sul Addysg	08
9. Beth arall allwn ni ei wneud?	09
10. Crefydd, Gwerthoedd a Moeseg mewn Ysgolion	09
11. Addoli ar y Cyd	10
12. Beth yw CYS?	10
13. Grwpiau Cristnogol Gwirfoddol	11
14. Cefnogi Athrawon	11
15. Materion Cyfreithiol	12
16. Bod yn Westeion	12
17. Ysgolion Eglwysig	12
18. Ymlaen o'r ysgol	13
19. Ble fydd hyn yn mynd â ni?	13
20. Adran cyfeiriadau a gwefannau	14
21. Canllaw ar gyfer ymweld ag Ysgolion Cynradd ac Uwchradd	16

---

## CYSYLLTU EGLWYSI AC YSGOLION

---

Mae'r llyfryn hwn wedi ei gynllunio er mwyn annog cysylltiadau rhwng eglwysi ac ysgolion lleol yng Nghymru: i annog eglwysi sydd heb ymwneud ag ysgolion i ddechrau ar y fenter gyffrous yma ac i annog eraill i barhau a hyd yn oed i ymestyn eu hymgysylltiad.

Er ei fod yn canolbwyntio ar bontio gydag ysgolion cymunedol, mae'r syniadau a'r camau gweithredu hefyd yn berthnasol i bob ysgol ffydd ac ysgolion annibynnol/preifat.

---

## PAM DDYLEM NI GYMRYD RHAN?

---

- Fel sefydliadau mae eglwysi a'u haelodau wedi gweld bod cymryd rhan mewn addysg gyhoeddus wedi bod yn bwysig erioed. Mae'n rhan o'n swyddogaeth mewn cymdeithas ac yn fodd o gynnwys gwerthoedd Cristnogol yn natur addysg a'i darpariaeth. Drwy addysg, ffurfiol ac anffurfiol, mae plant, pobl ifanc ac oedolion yn datblygu a thyfu mewn corff, meddwl ac ysbryd a dylai fod gan bob un y cyfle a'r anogaeth i lawn ddatblygu'r potensial a roddwyd iddynt gan Dduw. Felly, bydd Cristnogion yn ymwneud ag ysgolion i rannu yng ngwaith Duw ac nid i genhadu, ond yn hytrach i ddangos consyrn dros les cymydog yn ei gyfanrwydd.
- Rhan o'n galwad Gristnogol yw ymgysylltu gydag ysgolion, trwy ddilyn esiampl Crist fel a welwyd yng nghonsyrn yr Iesu dros blant (Mathew 19:13; Marc 10:13-16; Luc 18:15-17,20b), yn her yr Iesu i Pedr i "Fwydo fy ŵyn" (Ioan 21:15-19) ac yng ngalwad yr Iesu i wasanaethu eraill (Mathew 25:31-40).
- Mae gan ysgolion ac eglwysi un achos yn gyffredin - sef eu bod yn dymuno'r gorau ar gyfer pob person ifanc. Mae eglwysi ac ysgolion yn rhan o'r gymuned leol ac yn gweithio er budd y gymuned honno; bydd eglwysi yn ymwneud ag ysgolion fel rhan o fod yn gymydog da, gan ddangos consyrn am yr ifanc a'r bregus. Drwy wasanaethu eraill, mae Cristnogion yn dilyn esiampl Crist; ac felly, wrth wasanaethu ysgolion a'r plant a'r oedolion sydd ynddynt, mae Cristnogion yn cynnig eu gwasanaeth i'w Harglwydd.
- Mae'r Cwricwlwm i Gymru (2022) yn gofyn i ysgolion sicrhau fod dysgwyr yn datblygu ymdeimlad dilys o 'gynefin'. Cynefin yw lle rydym yn teimlo ein bod yn perthyn, lle mae'r bobl a'r dirwedd o'n cwmpas yn gyfarwydd a lle gellir adnabod golygfeydd a synau sy'n rhoi sicrwydd i ni. Mae'n caniatáu i ddysgwyr ddatblygu ymdeimlad cryf o hunaniaeth unigol a deall sut mae hyn yn cysylltu â dylanwadau ehangach ac wedi'u llywio ganddynt. Mae eglwysi a chapeli wrth gwrs yn rhan annatod o'r cynefin hwn ac mae hyn yn agor cyfleoedd i eglwysi lleol (fel sefydliadau lleol eraill) ddyfnhau eu cysylltiadau â'u hysgolion lleol. Trwy wneud hyn mae eglwysi yn cyfrannu at lunio cwricwlwm eang a chytbwys sy'n hyrwyddo datblygiad ysbrydol, moesol, cymdeithasol, diwylliannol a meddyliol dysgwyr a'u paratoi at gyfer cyfleoedd, cyfrifoldebau a phrofiadau bywyd oedolyn.



---

## 1. YDYCH CHI EISOES YN CYMRYD RHAN YN ANFFURFIOL?

---

Mae'n bur debygol bod gennych gysylltiadau eisoes ag ysgol drwy'r bobl sydd o fewn eich eglwys:

- Athrawon
- Llywodraethwyr
- Penaethiaid
- Arolygwyr amser cinio
- Menywod cinio
- Nyrsys ysgol
- Ysgrifenyddesau ysgol
- Gofalwyr ysgol
- Cynorthwywyr dosbarth
- Wardeniaid croesi ffordd
- Llyfrgellwyr ysgol
- Glanhawyr
- Rhieni
- Teidiau a neiniau/tadau a mamau-cu
- Disgyblion
- Mentoriaid dysgu
- Ymgynghorwyr
- Arolygwyr
- Aelodau CYS (Cyngor Ymgynhorol Sefydlog)
- Staff Awdurdod Addysg Lleol
- Gweithwyr Cristnogol Ysgol
- Aelodau'r Gymdeithas Rhieni Athrawon
- Timau Addoli ar y Cyd
- Neu efallai bod y gweinidog yn cynnal Addoli ar y Cyd.

Nid rhestr gyflawn yw hon!

---

## 2. TROI'R FFURFIOL YN ANFFURFIOL

---

Cyn cysylltu ag ysgol, mae angen i chi wybod y sgiliau sydd yn eich eglwys, pwy fyddai ar gael a lefel y brwdfrydedd. Gellir gwneud hyn drwy drefnu cyfarfod ar gyfer y rhai sydd â rhyw gyswllt eisoes gydag ysgol ond ei agor i bawb sydd â diddordeb mewn ysgolion. Fe allech gael eich synnu gan dalentau cudd - peidiwch anghofio gofyn i blant a phobl ifanc eich eglwys. Defnyddiwch y cyfarfod fel cyfle i rannu syniadau a thrafod pa ysgol leol fyddai orau i ddod i gyswllt â hi yn gyntaf. Cyn penderfynu ar yr ysgol, ceiswch wybod a oes gan unrhyw grŵp Cristnogol neu eglwysig gysylltiadau gyda'r ysgol honno eisoes. Efallai y gallech weithio gyda'ch gilydd, neu byddai'n well efallai dewis ysgol arall. Peidiwch chwaith ag anghofio ysgolion arbennig ac ysgolion annibynnol/preifat.

Ar ddiwedd eich cyfarfod, bydd angen i chi benderfynu ar rai meysydd o gefnogaeth benodol y gallech eu cynnig i ysgol, pwy fyddai'n cymryd rhan ac a oes angen hyfforddiant arnynt. Arwain Addoli ar y Cyd ac ymweld â chapel/eglwys yw'r hyn mae ysgolion yn ei ddisgwyl, ond mae yna gyfleoedd eraill, fel y gwelwch yn nes ymlaen.

Unwaith y byddwch wedi cael cynnig o gefnogaeth gan rai o aelodau eich eglwys ac wedi penderfynu ar yr ysgol, yna bydd angen cysylltu â phennaeth yr ysgol yn ffurfiol a gorau oll os yw arweinydd neu weinidog yr eglwys yn gwneud hynny. Os ydych wedi dewis ysgol am ymuno gennych gysylltiadau anffurfiol â hi drwy athro

neu lywodraethwr, yna efallai yr hoffent hwy roi gwybod i'r pennaeth y bydd rhywun yn cysylltu â nhw.

Yn y cyfarfod gyda'r pennaeth, cofiwch mai gwaith ysgolion yw addysg a bod penaethiaid yn brysur. Defnyddiwch y cyfarfod i gyflwyno'r eglwys a'i pharodrwydd i fod o gymorth i'r ysgol. Gofynnwch sut y dymuna'r ysgol weithio gyda chi a rhannwch y syniadau a drafodwyd gennych yn eich eglwys.

Byddwch yn weddigar, yn barod, yn amyneddgar a chwrtais gan ddisgwyl datblygu cysylltiad cadarnhaol gyda'r ysgol. Y gobaith yw bydd y cysylltiad a'r berthynas yn datblygu wrth i wybodaeth ac ymddiriedaeth dyfu ar y ddwy ochr. Ewch amdani!

---

### 3. BETH ALLWN NI EI WNEUD?

---

**Cofiwch y gall y berthynas rhwng ysgol ac eglwys barhau am gyfnod hir. Felly, peidiwch â rhuthro mewn i'r cynllun yn rhy gyflym na cheisio gwneud gormod yn rhy fuan.**

Mae'n bwysig cynnig y cymorth sydd ei angen ar yr ysgol ac y gwyddoch chi y gallwch ei roi fel eglwys, ar y cyd neu fel unigolion. Cofiwch y bydd angen ymrwymiad hirdymor a rheolaidd ar gyfer rhai cynlluniau, tra gall rhai eraill fod unwaith y flwyddyn yn unig.

**Dyma rai cyfleoedd y gall yr eglwys eu cynnig i'r ysgol:**

- **Ymweliadau i adeiladau'r capel/eglwys** fel rhan o faes llafur Crefydd, Gwerthoedd a Moeseg. Ers mis Medi 2022, gelwir Addysg Grefyddol yng Nghymru yn Grefydd, Gwerthoedd a Moeseg (CGM).
- **Defnydd o adeiladau'r capel/eglwys** ar gyfer Gwasanaeth Carolau'r ysgol, Drama'r Geni, Dathlu'r Cynhaeaf, Gwasanaeth i'r rhai sy'n Gadael neu ddefnydd cyffredinol ar gyfer gweithgareddau eraill yr ysgol. Mae nifer o ysgolion yn brin o le ac mae nifer o adeiladau capel/eglwys ddim yn cael eu defnyddio yn ystod y dydd.
- **Addoli ar y Cyd yn yr ysgol**, gan gynnwys gwasanaethau arbennig ar wyliau Cristnogol, Sul y Cofio, Sul Addysg a Sul Hinsawdd. Beth am wahodd aelodau'r ysgol - pennaeth, athrawon, disgyblion - i gymryd rhan mewn gwasanethau arbennig yn y capel/eglwys?
- **Rhoi adnoddau i'r ysgol:**
  - Beiblau i'w defnyddio yn y dosbarth, gweler [beibl.net](http://beibl.net) a Ap Beibl
  - Llyfrau Cristnogol i'r llyfrgell ac ar gyfer y cwricwlwm - e.e. Y Cam Nesaf gan Scripture Union a Chyngor Ysgolion Sul.
  - DVDs - e.e. Gŵr y Gwyrthiau (Cyngor Ysgolion Sul), The Prince of Egypt, The Star.
  - Gwefannau ar gyfer Addoli ar y Cyd, e.e. [www.beibl.net](http://www.beibl.net)
  - Gweler yr Adran Adnoddau ar gyfer mwy o ddoleni cyswllt i adnoddau.
  - Gallai aelodau'r eglwys, naill ai fel unigolion neu grwpiau o unigolion yn gweithio ar ran yr eglwys, helpu'r ysgol mewn modd gwirfoddol. Dydy oedran ddim yn rhwystr - fe allech hyd yn oed fod yn nain neu'n daid anrhydeddus! Eto, mae gofyn am ymrwymiad hirdymor ar gyfer sawl un o'r gweithgareddau hyn.

**Gallai gwirfoddolwyr:**

- Wrando ar blant yn darllen.
- Cynnig pâr arall o ddwylo ar gyfer teithiau ysgol, clybiau, chwaraeon, cerddoriaeth, drama, ymweld â'r llyfrgell leol, diwrnodau agored a digwyddiadau arbennig.

Tud. 26

- Cynnig help ymarferol gyda gerddi, gwaith cynnal a chadw neu yn y swyddfa – grwpiau gwaith i drwsio ac addurno'r ysgol neu greu gardd ysgol.
- Cynnig amser penodol yn ystod yr wythnos i fod yn wirfoddolwr ystafell ddosbarth o dan oruchwyliaeth yr athro/athrawes.
- Cael eich cyfweld gan blant fel 'enghreifftiau byw' o bobl â ffydd Gristnogol.
- Cael eich cyfweld am y gorffennol a'ch gweledigaeth am y dyfodol!
- Ymuno â'r Gymdeithas Rhieni Athrawon.
- Mynd yn llywodraethwr ysgol.

**Fe all fod angen gwiriad y Gwasanaeth Datgelu a Gwahardd (DBS) i gyflawni rhai o'r gweithgareddau uchod. Mae'n bwysig cydlynu gydag ysgolion ynglŷn â'r ddarpariaeth hon.**

Ac efallai gellir annog Cristnogion i ystyried mynd yn athrawon llawn amser. Mae angen athrawon ar ysgolion – athrawon Cristnogol.

**Ceir cyfleoedd i ysgolion helpu a chydgweithio gydag eglwysi:**

- Fe all eglwysi wybod am bobl fyddai'n addas i dderbyn rhoddion Gŵyl y Cynhaeaf, neu gellir cymryd rhoddion cynhaeaf yr ysgol i'r eglwys am gyd-ddathliad.
- Gallai corau ysgol rannu mewn addoli gyda'r eglwys yng nghartrefi'r henoed neu mewn gwasanaethau eglwys arbennig.
- Gellir gwahodd corau ysgol neu gynrychiadau drama i weithgareddau eglwys fel rhan o weithgaredd cymdeithasol yn y gymuned, e.e. cynhyrchiad Nadolig gan yr ysgol fel rhan o ddigwyddiad clwb cinio arbennig.
- Gallai ysgolion gael eu gwahodd i rannu mewn digwyddiadau eraill eglwys, e.e. Gwasanaethau Carolau, Wythnos Cymorth Cristnogol a chasgliadau'r eglwys ar gyfer adnoddau i wledydd mewn angen, neu weithgareddau i godi arian ar gyfer dileu newyn, neu apêl y bocs sgidiau Nadolig. Gallai'r rhain hyd yn oed fod yn weithgareddau ar y cyd.
- Gellir gofyn i ysgolion i'w myfyrwyr/disgyblion ddylunio posteri/taflenni gwasanaeth ar gyfer digwyddiadau eglwys, efallai fel cynllun dylunio. Gallai hyn fod yn weithgaredd o fudd i'r ddau sefydliad.
- Fe allai eglwysi hysbysebu digwyddiadau gan ysgolion ac arddangos gwaith plant, efallai ar ôl ymweliad gan ddsbarth i adeiladau'r capel/eglwys.
- Gellid sôn am newyddion ysgol yng nghylchgrawn yr eglwys - adroddiad o weithgareddau neu enghreifftiau o waith a wnaed gan ddisgyblion neu sydd ar ddigwydd.

---

## 4. PEIDIWCH AG ANGHOFIO'R STAFF

---

- Anfonwch neges e-bost neu gerdyn o gefnogaeth ac anogaeth pan fydd canlyniadau arolygiad Estyn neu arholiadau yn cael eu cyhoeddi, neu pan fydd yr ysgol yn 'y newyddion'.
- Anfonwch e-bost neu gerdyn ar ddechrau'r flwyddyn ysgol/Nadolig i ddymuno'n dda iddynt a'u hatgoffa o gefnogaeth a gweddiâu'r eglwys.

**Yn fwy na dim: gweddiwch dros yr ysgol.**

Tud. 27

---

## 5. YMWELIADAU EGLWYS

---

Mae'r Cwricwlwm i Gymru a'r Meysydd Llafur Lleol Cytunedig ar gyfer Crefydd, Gwerthoedd a Moeseg yn annog disgyblion i ymweld â llefydd addoli lleol. Dyma ffordd amlwg lle gall yr eglwys helpu'r ysgol. Mae pob adeilad Cristnogol yn dweud rhywbeth am y bobl sydd yn cwrdd yno; ond sut le bynnag yw eich capel/eglwys, mae'n hanfodol i drefnu'r ymweliad yn gywir. Gall yr ymweliadau hyn fod o help mawr wrth adeiladu perthynas barhaus gyda'r ysgol. Bydd ymrwymiad eglwys tuag at baratoi manwl a chynnal awyrgylch addolgar yn gwneud ymweliadau o'r fath yn rhan hynod o bwysig o ddatblygiad ysbrydol y disgyblion.

Cyn derbyn grŵp o ddisgyblion ar ymweliad, dylech gynllunio'n ofalus gyda'r ysgol. Mae angen ichi wybod amcanion yr ysgol ar gyfer yr ymweliad er mwyn ichi allu paratoi gweithgareddau a deunyddiau addas ar gyfer y grŵp oedran a phwrpas eu hymweliad. Mae'n bwysig i'r disgyblion werthfawrogi mai'r eglwys yw'r bobl, a'r adeilad yw'r lle maen nhw'n addoli. Mae angen paratoi'n ofalus yr aelodau'r eglwys sydd am gymryd rhan yn yr ymweliad.

Byddai'n fuddiol paratoi adnoddau sy'n ymwneud â'ch eglwys a'ch enwad, e.e. cynllun o'r capel/eglwys, taflenni gweithgarwch ar gyfer eich adeilad, fideo, gwasanaeth arbennig (e.e. bedydd, Sul Hinsawdd). Gellir rhoi cyflwyniad i ddangos gwahanol agweddau o fywyd yr eglwys, e.e. ei hanes, addoliad, gweithgareddau, pobl, dodrefn/celfi, a phriodas. Bydd hysbysfwrdd yr eglwys a byrddau arddangos llenyddiaeth hefyd yn gallu adlewyrchu bywyd a gweithgareddau'r eglwys a'i gysylltiad â sefydliadau, gartref ac yn fyd-eang. Mae rhai eglwysi yn defnyddio teithiau tywys gan sgwrsio am wahanol nodweddion e.e. y pulpud, y ddarllenfa a'r cwpan bedydd/bedyddfau. Ceir sawl gwahanol dull o gyflwyno, ac efallai bydd eich enwad yn cynnig canllawiau yn ymwneud ag ymweliadau ysgol e.e. *The Ultimate Church Visit* gan Fyddin yr Iachawdwriaeth.

Cofiwch y pwyntiau ymarferol hefyd: pwrpas yr ymweliad; nifer y disgyblion ac oedolion; dyddiad ac amser; arwydd i'r toiledau; a oes lluniaeth a phwy sy'n trefnu. Rhowch amser i'r disgyblion fod yn llonydd a thawel er mwyn iddynt allu gwerthfawrogi bod mewn man addoli.

Gofynnwch am adborth gan yr ysgol ac aelodau'r eglwys er mwyn gwybod beth oedd yn llwyddiannus/aflwyddiannus a'r hyn y gellid ei wella. Gofynnwch a oes modd arddangos enghreifftiau o waith y plant yn ymwneud â'r ymweliad yn eich capel/eglwys. Diolchwch i bawb am gymryd rhan a dwedwch eich bod yn edrych ymlaen at eu gweld eto yn y dyfodol.

O.N: os oes mynwent yn gysylltiedig â'ch capel/eglwys, yna fe allai hynny roi cyfle ar gyfer ymweliadau ysgol yn ymwneud â hanes lleol, cadwraeth natur ac ecoleg.

---

## 6. GWEDDI

---

Mae gweddïo dros lwyddiant addysg yn ein hysgolion yn weithgaredd Cristnogol naturiol a phwysig. Os yw'r holl oedolion sydd yn gweithio mewn ysgol yn cael eu cefnogi a'u gwerthfawrogi, yna mae hynny'n cael effaith gadarnhaol ar awyrgylch yr ysgol gyfan a bydd y plant yn cael profiad cadarnhaol o'r ysgol. Mae gan blant a phobl ifanc nifer o anghenion amrywiol. Mae gan Dduw ddiddordeb ym mhob un o'n bywydau ac mae hynny'n cynnwys yr ysgol a phopeth sydd yn digwydd yno.

Cofiwch am ysgolion yn eich gweddïau cyhoeddus a phreifat, ar ddechrau a diwedd y tymor, ar Sul Addysg, Dydd Gŵyl Ddewi, adeg arholiadau a phan gynhelir digwyddiadau arbennig yn yr ysgol.

Mae [www.prayforschools.org](http://www.prayforschools.org) yn cynnal sesiynau 'zoom' yn rheolaidd a'u nod yw sbarduno ac annog

gweddi Gristnogol ar gyfer ysgolion yng Nghymru, a rhoi modd o gyfathrebu a chefnogaeth i bawb sy'n cymryd rhan. Os ydych am sefydlu grŵp gweddi ar gyfer ysgol, byddai'n ddefnyddiol pe baech yn holi a oes grŵp o'r fath eisoes yn yr ysgol.

---

## 7. GWEITHIO GYDA'N GILYDD

---

- Gall eglwysi sy'n gweithio gyda'i gilydd roi tystiolaeth Gristnogol unedig i ysgolion lleol a gallant ystyried ymgymryd â mentrau mwy uchelgeisiol na fyddai fel arall yn bosib yn unigol. Mae'n gymorth i ysgolion wybod bod eglwysi'r ardal o draddodiadau gwahanol yn gweithio gyda'i gilydd. Weithiau bydd ysgolion yn amharod i ymateb i alwadau un eglwys oherwydd gall hynny gael ei ystyried ganddynt yn 'ymgyrch recriwtio'. Hyd yn oed os yw eglwysi yn gweithio'n unigol gydag ysgolion, mae'n bwysig rhannu'r wybodaeth hon mewn cyfarfodydd gweinidogion/arweinwyr eglwys ac mewn cyfarfodydd grwpiau Cytûn lleol fel bod pawb yn gwybod beth sy'n digwydd.
- Os gall eglwysi gydweithio, yna gellir cyflawni llawer. I gychwyn, byddai o gymorth i rannu gwybodaeth am gysylltiadau sy'n bodoli a thrwy hynny gydlynw gwaith mewn ysgol benodol neu annog gwaith newydd mewn ysgolion lle nad oes unrhyw gysylltiad eisoes. Gall ymgynghorydd yr awdurdod lleol ar Grefydd, Gwerthoedd a Moeseg (os yw ar gael) a'r CYS lleol fod yn gyswllt defnyddiol gan eu bod yn gwybod lle mae angen help o ran darpariaeth Crefydd, Gwerthoedd a Moeseg. Mae'r Maes Llafur Cytunedig Lleol hefyd yn ddefnyddiol yn y cyswllt hwn.
- Mewn llawer ardal y mae'r eglwysi sydd yn gysylltiedig ag ysgolion yn cyflogi Gweithwyr Cristnogol mewn Ysgolion. Mae rhai ohonynt yn gweithio'n uniongyrchol yn yr ysgolion. Mewn ardaloedd eraill mae'r gweithwyr yn swyddogion datblygu, ac er eu bod yn mynd i ysgolion, eu prif ddyletswydd yw annog, meithrin a hyfforddi gwirfoddolwyr o eglwysi sydd wedyn yn mynd i'r ysgolion. Am fwy o wybodaeth cysylltwch â'ch enwad neu Cytûn.
- Gallai grwpiau Cytûn lleol ddathlu eu holl gysylltiadau lleol gydag eglwysi ac ysgolion drwy drefnu gwasanaethau ecwmenaidd.

---

## 8. SUL ADDYSG

---

Mae Sul Addysg wedi ei gydnabod yn flynyddol yng Nghymru a Lloegr ers nifer o flynyddoedd. Mae'n ddiwrnod cenedlaethol o weddi ac yn ddathliad i bawb ym myd addysg. Dyfeisir y thema gan bwyllgor llywio ecwmenaidd sy'n cynrychioli gwahanol enwadau Cristnogol. Caiff ei ddathlu ar yr ail Sul ym mis Medi er mwyn cyd-fynd gyda dechrau'r flwyddyn ysgol. Mae gwybodaeth am y thema fel arfer ar gael o Cytûn a phencadlys yr eglwysi a'u gwefannau.

Byddai modd defnyddio'r Sul Addysg fel cyfle i lansio eich cysylltiad newydd fel eglwys gydag ysgol.

---

## 9. BETH ARALL ALLWN NI EI WNEUD?

---

Wrth i eglwysi ac ysgolion feithrin ymddiriedaeth rhyngddynt, mae'n bosib ystyried ffyrdd eraill o gydweithio.

Mae eglwysi trwy drafod gyda'r awdurdod addysg lleol ac ysgolion lleol wedi sefydlu clybiau brechwast, clybiau gwaith cartref, clybiau ar-ôl ysgol a chlybiau cyfrifiadurol mewn adeiladau capel/eglwys tu allan i oriau ysgol. Mae angen llawer o baratoi o flaen llaw a hyfforddiant ar gyfer gweithgareddau o'r fath. Gallwch gael cyngor efallai o bencadlys eich enwad a Cytûn er mwyn cysylltu gyda rhai eraill sydd eisoes yn brofiadol yn y maes, ac yn yr un modd yr awdurdod lleol neu'r esgobaeth.

Wrth i gysylltiadau'r eglwys dyfu gydag ysgol unigol, bydd perthynas bersonol yn datblygu ac fe allai gweinidogion ac eraill o'r eglwys gael eu hunain mewn sefyllfa lle bydd penaethiaid neu athrawon yn rhannu cyfrinachau wrth iddynt ddechrau gweithredu fel 'caplaniaid' i'r staff. Mae'r swyddogaeth fugeiliol hon yn cymryd amser i'w sefydlu ac mae'n gofyn am gryn ymddiriedaeth ac mae'n sicr yn werth ei wneud. Hefyd mae'n bwysig gweithredu fel tîm er mwyn sicrhau dilyniant wrth i unigolion symud.

---

## 10. CREFYDD, GWERTHOEDD A MOESEG MEWN YSGOLION

---

Mae Crefydd, Gwerthoedd a Moeseg yn cynnig y cyfle i ddisgyblion ddysgu am grefyddau a safbwyntiau athronyddol nad ydynt yn grefyddol. Gall hefyd gyfrannu at ddatblygiad moesol ac ysbrydol disgyblion, a'u helpu i ddatblygu'r gallu i wneud penderfyniadau deallus a rhesymegol ynglŷn â materion moesol ac i fyfrio ar gwestiynau mawr bywyd ac ati. Gellir gweld canllawiau statudol Crefydd, Gwerthoedd a Moeseg ar wefan Hwb Llywodraeth Cymru: <https://hwb.gov.wales/cwricwlwm-i-gymru/y-dyniaethau/cynllunio-eich-cwricwlwm/#canllawiau-ar-grefydd,-gwerthoedd-a-moeseg>

Mae Crefydd, Gwerthoedd a Moeseg yn rhan o Adran y Dyniaethau, Maes Dysgu a Phrofiad y Cwricwlwm i Gymru sy'n cael ei addysgu yn holl ysgolion Cymru. Bydd hyn yn seiliedig ar y maes llafur a gytunir yn lleol ar gyfer Crefydd, Gwerthoedd a Moeseg mewn ysgolion cymunedol, sefydledig a gwirfoddol.

Gellir cael manylion ar ddarpariaeth Crefydd, Gwerthoedd a Moeseg yn y cwricwlwm ar gyfer pob mathau o ysgol yng Nghrynodeb y Ddeddfwriaeth ar Hwb sef <https://hwb.gov.wales>

Rhaid i Faes Llafur Cytunedig yr Awdurdod Lleol ar gyfer Crefydd, Gwerthoedd a Moeseg adlewyrchu'r ffaith mai Cristnogaeth yw'r prif draddodiad crefyddol yng Nghymru, gan roi ystyriaeth i ddisgeidiaeth ac arferion y prif grefyddau eraill a safbwyntiau athronyddol nad ydynt yn grefyddol a gynrychiolir yng Nghymru. Paratoir y Maes Llafur Cytunedig gan Gynhadledd a sefydlir gan yr Awdurdod Lleol ac mae'n cynnwys tri phwyllgor sy'n cynrychioli a) ffydd a chred, b) yr athrawon, ac c) yr awdurdod addysg lleol. Dylai fod gan eglwysi gynrychiolydd felly o'u henwad eu hunain yn y Gynhadledd. Dylai'r cynrychiolwyr hynny allu ateb cwestiynau ynglŷn â'r Maes Llafur Cytunedig a sut gall eglwysi helpu ysgolion i'w roi ar waith.

Efallai nad yw Crefydd, Gwerthoedd a Moeseg yn faes o'r cwricwlwm a chanddo lawer o adnoddau, hyd yn oed mewn ysgolion uwchradd lle ceir athrawon Crefydd, Gwerthoedd a Moeseg arbenigol. Felly, ar ôl trafod gyda'r ysgol, gall eglwysi ddarparu adnoddau er mwyn helpu gyda addysgu Cristnogaeth. Mewn rhai ysgolion, athrawon sydd wedi'u cymhwyso'n dda mewn Crefydd, Gwerthoedd a Moeseg sydd eu hangen: gall eglwysi helpu drwy annog Cristnogion i ystyried addysgu fel gyrfa. Gellir dod o hyd i fanylion pellach ynglŷn â Chrefydd, Gwerthoedd a Moeseg a chymwysterau Astudiaethau Crefyddol ar wefannau Hwb Llywodraeth Cymru a CBAC.

Dylai eglwysi nodi hefyd y newidiadau deddfwriaethol canlynol yng Nghymru a ddaeth i rym yn yr ysgolion ym mis Medi 2022:

- Does dim hawl gan rieni i dynnu eu plentyn allan o wersi Crefydd, Gwerthoedd a Moeseg yn y Cwricwlwm i Gymru.
- Rhaid i ysgolion a gynhelir sydd â phlant oed meithrin, a meithrinfeydd a ariannir ond na chynhelir, ddarparu Crefydd, Gwerthoedd a Moeseg ar gyfer eu holl ddysgwyr o 3 oed o fis Medi 2022.
- Mae Crefydd, Gwerthoedd a Moeseg ôl-16 yn ddewisol ar gyfer y sawl sydd yn y chweched dosbarth.

---

## 11. ADDOLI AR Y CYD

---

Mae gofyn i Ysgolion Cymunedol, Sefydledig a Gwirfoddol ddarparu gweithred ddyddiol o Addoli ar y Cyd a 'fydd yn gyfan gwbl neu'n rhannol Gristnogol o ran natur'. Golyga hyn ei fod yn adlewyrchu traddodiadau eang y gred Gristnogol heb nodweddion sy'n perthyn i unrhyw enwad Cristnogol penodol. Mewn ysgolion eglwysig, bydd Addoli ar y Cyd yn cael ei gynnal o fewn traddodiad yr eglwys honno. Ar hyn o bryd (2022) rhaid i bob disgybl fynychu gweithred o addoliad ym mhob ysgol bob dydd oni bai fod rhieni'r disgybl yn ymarfer eu hawl i dynnu eu plentyn allan o dan y cymal cydwybod priodol.

Bydd ysgolion yn aml yn defnyddio'r term 'Gwasanaeth' am Addoli ar y Cyd gyda'r disgyblion yn cael cynnig cyfleoedd ar gyfer datblygiad ysbrydol a moesol a chyfrannu i'r addoliad. Efallai bydd ymwelwyr o'r eglwys yn cyflwyno syniadau a phrofiad o'u ffydd ac yn gofyn i ddisgyblion feddwl amdany'n nhw o'u safbwyntiau eu hunain. Wrth arwain gweddi, ni ddylid gwneud unrhyw dybiaethau ynglŷn ag ymrwymiad y staff na'r disgyblion.

Mae'n bwysig i ymwelwyr â'r eglwys sydd yn cael eu gofyn i arwain Addoli ar y Cyd baratoi ymlaen llaw: gofyn am bolisi addoli'r ysgol; sgwrsio gyda'r cydlynnydd addoli, na fydd o reidrwydd yn bennaeth yr ysgol; ac os yn bosib, gofyn i gael ymweld â gweithred o addoli arall. Hefyd mae'n bwysig ystyried materion ymarferol: lleoliad, hyd y gwasanaeth, pryd mae'r cyhoeddiadau ac ystod oedran y disgyblion. Mewn ysgolion, mae amseru'n hynod o bwysig a cheisiwch orffen fymryn yn gynnar - fe hoffech gael eich gwahodd yn ôl!

Mae llawer o gyfarwyddyd ar gael ar gyfer arwain Addoli ar y Cyd ar wahanol wefannau ac mewn deunyddiau argraffedig. Gweler y rhestr adnoddau ar ddiwedd y ddogfen.

---

## 12. BETH YW CYS?

---

Rhaid i bob Awdurdod Lleol (ALI) sefydlu Cyngor Ymgynghorol Sefydlog (CYS) ar gyfer Crefydd, Gwerthoedd a Moeseg.

Swyddogaeth y Cyngor Ymgynghorol Sefydlog ar Grefydd, Gwerthoedd a Moeseg yw cynghori'r ALI ar faterion sy'n gysylltiedig â darpariaeth dysgu ac addysgu o dan Ddeddf Cwricwlwm ac Asesu (Cymru) 2021, naill ai mewn perthynas ag elfen orfodol Crefydd, Gwerthoedd a Moeseg, neu'r addysg ôl-orfodol mewn ysgolion a gynhelir ar gyfer Crefydd, Gwerthoedd a Moeseg sy'n ddewisol, ac sy'n cynnwys:

- dulliau addysgu.
- y dewis o ddeunyddiau addysgu.
- y ddarpariaeth ar gyfer hyfforddi athrawon.

Yn ychwanegol i hyn, gall y CYS gyngori ar Addoli ar y Cyd mewn ysgolion ALL ac unrhyw fater arall bydd yr ALL yn ei gyfeirio at y cyngor fel yr ystyrir i fod yn addas.

Bydd y CYS yn cyhoeddi adroddiad bob blwyddyn ynglŷn â gweithrediad ei swyddogaethau a'i weithredoedd.

O dan y Deddfau Addysg, rhaid i'r ALL ddarparu trefniadau lleol ar gyfer trin Cwynion. Gall y CYS ar Grefydd, Gwerthoedd a Moeseg ystyried felly, gwynion heb eu datrys ynglŷn â darpariaeth neu ddiffyg darpariaeth Crefydd, Gwerthoedd a Moeseg. Bydd y trefniant yma'n rhoi cyfle i rieni ac eraill i sicrhau'r ddarpariaeth Crefydd, Gwerthoedd a Moeseg gywir ar draws yr holl ysgolion.

Gall y CYS alw ar yr ALL i adolygu ei Faes Llafur Cytunedig.

Mae'r CYS wedi ei ffurfio gan dri phwyllgor, sy'n cynrychioli a) ffydd a chred, b) yr athrawon, ac c) yr awdurdod addysg lleol.

Byddai o gymorth i eglwysi yn eu gwaith gyda'r ysgolion pe baen nhw'n cysylltu â'u CYS lleol a'u cynrychiolwyr arno. Dylai cynrychiolwyr CYS weithredu fel cyswllt rhwng y CYS ac eglwysi leol gan gyflwyno unrhyw sylwadau ynglŷn ag addysgu Crefydd, Gwerthoedd a Moeseg a'r modd y caiff Addoli ar y Cyd ei ddarparu mewn ysgolion lleol. Mae cyfarfodydd CYS, a gynhelir fel arfer unwaith y tymor, yn gyfarfodydd agored ac mae gan aelodau'r cyhoedd hawl i'w mynychu. Bydd gan yr ALL lleol fanylion ynglŷn ag amseroedd a lleoliadau.

### 13. GRWPIAU CRISTNOGOL GWIRFODDOL

Mae gan nifer o ysgolion glybiau Cristnogol neu gyfarfodydd amser cinio neu ar ôl ysgol sydd yn galluogi disgyblion i rannu eu ffydd. Dylent fod yn eglur yn eu hamcan ac yn agored yn eu hagenda a gwahodd pawb i gymryd rhan. Yn aml cânt eu rhedeg gan staff ysgol, neu mewn ysgolion uwchradd, gan ddisgyblion hŷn. Mewn sawl achos, nid staff Crefydd, Gwerthoedd a Moeseg ydynt ond Cristnogion sydd yn addysgu pynciau eraill.

Mae ymwelwyr i grwpiau o'r fath yn cymryd rhan ym mywyd y gymuned Gristnogol ar dir yr ysgol a dylid cymryd cyfle o'r fath o ddifrif. Er bod y cyfarfodydd yn cael eu cynnal amser cinio neu ar ôl ysgol, dylid gwneud y trefniadau ar gyfer ymwelwyr i'r grwpiau hyn nid yn unig gyda'r grŵp, ond hefyd gydag uwch staff yr ysgol oherwydd bod y cyfarfodydd yn cael ei cynnal ar dir yr ysgol.

### 14. CEFNOGI ATHRAWON

Mae morâl athrawon yn hanfodol ar gyfer llwyddiant addysg. Does dim o'r gwaith sy'n cael ei wneud gan athrawon, penaethiaid, staff cymorth na llywodraethwyr yn hawdd ac mae'n rhaid ei gyflawni mewn modd broffesiynol a chyfrifol. Mae angen iddynt wybod bod yr hyn maent yn ei wneud yn cael ei werthfawrogi gan yr eglwysi a'r gymuned leol. Mae angen iddynt deimlo bod eu hysgolion a'u cyfraniad eu hunain yn cael ei gefnogi a'i gynnal mewn gweddi gan eu heglwysi lleol.

Os oes aelodau o'r eglwys wedi cael eu cyflogi mewn ysgol neu'n rhoi o'u hamser fel llywodraethwyr, aelodau CYS neu wirfoddolwyr, dylai'r eglwys gymryd diddordeb yn yr hyn maent yn ei wneud. Dylent hefyd gael eu hamddiffyn rhag ysgwyddo gormod o faich gyda chyfrifoldebau sy'n gysylltiedig â'r eglwys. Mae angen pwylllo a sicrhau nad yw pobl brysur yn cael eu gorfodi i ddewis rhwng eu gwaith o fewn a thros ysgolion a'u gwaith yn yr eglwys.



Os yw eglwysi yn cefnogi Gweithwyr Cristnogol mewn Ysgolion, rhaid meithrin y gefnogaeth honno drwy eu gwahodd i ymweld â'r eglwys a rhannu eu gobeithion, pryderon a gweithgareddau wyneb yn wyneb yn ogystal â thrwy e-byst/cylchlythyrau. Mae hyn yn galluogi'r eglwysi i gadw'r weledigaeth yn fyw a chynnig cymorth weddigar ac ymarferol.

Os gall eglwys ddangos sut mae'n gwerthfawrogi, annog, a chefnogi athrawon, yna gall nid yn unig gefnogi athrawon presennol ond hefyd annog rhai eraill i ddod mewn i'r proffesiwn.

Mae angen athrawon Cristnogol ar ysgolion, nawr ac yn y dyfodol.

---

## 15. MATERION CYFREITHIOL

---

Mae pennaeth ysgol yn gyfrifol am bopeth sydd yn digwydd mewn ysgol, ac ar ymweliadau tu allan i'r ysgol. Bydd unrhyw un sy'n ymweld â'r ysgol yn mynd yno fel gwestai a disgwylir iddynt gydymffurfio â'r patrymau ymddygiad proffesiynol a osodir gan yr ysgol.

Yr athrawon dosbarth sydd yn gyfrifol am ddisgyblaeth ac iechyd a diogelwch y disgyblion a dylent fod gyda'r dosbarth drwy'r amser yn ystod ymweliad â chapel/eglwys neu pan fydd ymwelydd yn yr ystafell ddosbarth. Ni ddylai ymwelydd ddisgwyl cael ei adael ar ei ben ei hun gyda phlentyn/grŵp bach/dosbarth ar unrhyw adeg yn ystod ei ymweliad. Pe bai unrhyw faterion bugeiliol yn codi mewn sgwrs rhwng ymwelydd ysgol a disgybl yn yr ysgol, dylid cyfeirio hyn at yr aelod staff perthnasol cyn gynted â phosib.

Mae disgwyl i unrhyw un syd'n dymuno gweithio gyda phlant neu bobl ifanc wneud cais am wiriad sylfaenol gan y Gwasanaeth Datgelu ac Atal (DBS) (gweler [www.gov.uk](http://www.gov.uk)). Efallai bydd yr Awdurdod Lleol yn gwneud hyn yn amod o weithio mewn ysgol. Dylai eglwysi wirio gyda phencadlys eu henwad neu eu hesgobaeth ynglŷn â'r ffyrdd priodol i'w haelodau ddilyn er mwyn gwneud cais am Ddatgeliadau.

---

## 16. BOD YN WESTEION

---

Er bod ysgolion yn awyddus i dderbyn cymorth o'r gymuned ehangach, maent yn llefydd addysgu sy'n cael eu rhedeg gan bobl broffesiynol. Y ffordd fwyaf effeithiol o gymryd rhan yw drwy gefnogi anghenion yr ysgol ac adeiladu perthynas dros gyfnod. Peidiwch byth â defnyddio gwahoddiad i fynd tu hwnt i'r hyn sy'n dderbyniol yn addysgol. Parchwch amcanion a safonau yr ysgol. Peidiwch â chenhadu neu chewch chi ddim eich gwahodd yn ôl!

Pan fyddwch wedi adeiladu perthynas gyda'r ysgol, gwnewch bopeth i gynnal y berthynas honno. Byddwch yn brydlon, yn drwsiadus ac yn broffesiynol a gwiriwch gyda'r athrawon beth sy'n dderbyniol yn eu hystafell ddosbarth/neuadd. Os oes angen offer arnoch, gofynnwch amdano cyn i chi gyrraedd, neu dewch â'ch offer eich hun.

Cofiwch gall ysgolion gynnwys aelodau o wahanol grefyddau ac aelodau o grwpiau sy'n arddel safbwyntiau nad ydynt yn grefyddol, plant o deuluoedd anghrefyddol, gwahanol enwadau a sectau Cristnogol. Parchwch felly eu safbwyntiau wrth i chi gyflwyno a thrafod eich cred Gristnogol.

---

## 17. YSGOLION EGLWYSIG

---

Gyda rhai eglwysi, mae'r cyswllt ag ysgol leol wedi ei sefydlu eisoes drwy bresenoldeb eu hysgol eglwysig eu hunain.

Mae pob ysgol eglwysig yn cynrychioli ymrwymiad sylweddol o ran amser ac arian gan gymuned yr eglwys leol o ran ei sefydlu a sicrhau ei pharhad. Mae gan eglwys gyfrifoldeb ariannol tuag at ei hysgol drwy'r corff llywodraethol a chyfrifoldeb i ddarparu rhai o'r llywodraethwyr. Bydd yr offeiriad yn aml yn aelod o'r corff llywodraethol, er nad o reidrwydd yn gadeirydd y corff hwnnw. Mae hyn yn eu caniatáu i gyflawni eu swyddogaeth caplaniaeth sydd hefyd yn gyfrifoldeb yr eglwys. Mae gan yr eglwys gyfrifoldeb moesol dros ddatblygiad ysbrydol yr ysgol. Er bod hyn yn cael ei gyflawni'n rhannol gan y caplan a'r llywodraethwyr, mae gan holl aelodau'r eglwys ddyletswydd i weddio dros yr ysgol a chynnig cymorth ym mha bynnag ffordd sydd ei angen. Felly, gall y syniadau a'r awgrymiadau a roddwyd yn y ddogfen hon ar gyfer creu cysylltiadau rhwng eglwysi ac ysgolion cymunedol fod yr un mor berthnasol i eglwysi a'u hysgolion eglwysig. Os yw eglwysi mewn ardal yn teimlo eu bod yn cael eu harwain i'r cyfeiriad hwn, mae angen iddynt gysylltu â'u hesgobaeth neu bencadlys eu heglwys am gyngor cychwynnol yn ogystal â bod yn ymwybodol o ddatblygiadau lleol a safbwyntiau eglwysi lleol eraill yn y gobaith y gall y gwaith fod yn ecwmenaidd.

Mae'r deunydd yma wedi canolbwyntio ar gysylltiadau rhwng eglwysi ac ysgolion lleol, ond mae llawer o bobl ifanc yn symud ymlaen o'r ysgol i addysg bellach ac uwch. Mae'r Eglwysi Rhyddion yn ymwneud â Cholegau Addysg Bellach fel y cafodd ei ddisgrifio yn Free Churches Group – Engaging in the Public Square, Serving from the Margins: The Free Churches and Further Education, 34 pp, 2016. Mae hwn yn gyhoeddiad pwysig, ond rhaid nodi mai ar Loegr yn unig mae'n canolbwyntio.

---

## 18. YMLAEN O'R YSGOL

---

Mae'r Eglwysi Rhyddion hefyd yn ymwneud a Cholegau Addysg Uwch a Phrifysgolion. Gweler Free Churches Group: Hope in Higher Education, The Free Churches and Higher Education: A report and recommendations from the FCG – Higher Education Working Group, 35pp, 2018. Mae hwn yn gyhoeddiad pwysig, ond rhaid nodi mai ar Loegr yn unig mae'n canolbwyntio.

Gweler hefyd Llais yr Eglwysi Rhyddion mewn Addysg, Cyfieithiad gan Eglwys Bresbyteraidd Cymru, gwefan CERhC, 2011. Mae'r llyfryn hwn yn gyhoeddiad pwysig sydd yn canolbwyntio ar natur, pwrpas a swyddogaeth llais Cristnogol anghydfurfiol ar addysg. Mae'n cynnwys 4 adran sef y Cyd-destun Hanesyddol, Athroniaeth, Pwrpas, a Gweithredu.

---

## 19. BLE FYDD HYN YN MYND Â NI?

---

- Gall pob eglwys ymwneud â chefnogi ysgol drwy'r ffyrdd a ddisgrifir yn y ddogfen hon, hyd yn oed os nad oes unrhyw un yn yr eglwys yn gysylltiedig ag ysgolion neu addysg ar hyn o bryd a hyd yn oed os nad oes cysylltiadau anffurfiol gyda phlant a phobl ifanc.
- Mae ysgol yng nghymdogaeth pob eglwys, a gelwir arnom i wasanaethu ein hysgolion a'u disgyblion.
- Mae gweddi yn fraint sydd gan bob Cristion.
- Dewch â'r ddau hyn at ei gilydd ac mae'r cyswllt rhwng yr eglwys a'r ysgol wedi dechrau - mae ble fydd hyn yn mynd â ni yn llaw Duw.

---

## 20. ADRAN CYFEIRIADAU: GWEFANNAU

---

[www.gwales.com](http://www.gwales.com) – manylion yr holl lyfrau sydd ar gael yn Gymraeg a Saesneg drwy Gyngor Llyfrau Cymru.

<https://gov.wales> – gwefan Llywodraeth Cymru – ewch at Addysg a Dysgu Gydol Oes i gael gwybodaeth ar faterion addysgol.

[www.cbac.co.uk](http://www.cbac.co.uk) - gwefan Cyd-Bwyllgor Addysg Cymru – e.e. Astudiaethau Crefyddol Lefel TGAU/AS/A

[www.prayforschools.org](http://www.prayforschools.org) - (gyda dolen i Gymru) sy'n ceisio ysgogi Cristnogion i gefnogi eu hysgol drwy weddi.

[www.ysgolsul.com](http://www.ysgolsul.com) – cyswllt i dros 300 o lyfrau lliwgar Beiblaidd a Christnogol y gellir eu haddasu i gyd-destun ysgol gymunedol.

[www.beibl.net](http://www.beibl.net) – sy'n cynnwys dros 300 o wasanaethau i ysgolion, cyflwyniadau Powerpoint a ffilmiau byr. Hefyd argraffiad o'r Beibl (2019) sy'n cynnwys Cymraeg dealladwy i blant a dysgwyr.

<https://hwb.gov.wales> – yn cynnwys dolenni cyswllt pwysig, dwyieithog i holl agweddau'r Cwricwlwm i Gymru, gan gynnwys y prif safle ar gyfer adnoddau addysgu.

<https://stgilescentre.org> – wedi'i leoli yn Wrecsam. Mae'n cefnogi dysgu ac addysgu yng Nghymru.

[www.cytun.co.uk](http://www.cytun.co.uk) – Cytûn. Eglwysi ynghyd yng Nghymru.

[www.christianaid.org.uk/schools/school-assemblies](http://www.christianaid.org.uk/schools/school-assemblies) - Deunydd Cydaddoli ac Addoli ar y Cyd Cymorth Cristnogol. Mae deunydd dwyieithog ar gael ar <https://christianaid.org.uk/get-involved-locally/wales/cymru>

[www.natsoc.org.uk](http://www.natsoc.org.uk) – safle Eglwys Loegr/Y Gymdeithas Genedlaethol ar gyfer pawb sydd â diddordeb yn ysgolion Eglwys Loegr ac ymwneud Eglwys Loegr ag addysg yn gyffredinol, yn ogystal ag adnoddau Addoli ar y Cyd wythnosol am ddim.

[www.catholiceducation.org.uk](http://www.catholiceducation.org.uk) – i bawb sydd â diddordeb mewn ysgolion Catholig a safbwyntiau Catholig ar addysg.

[www.schoolsprayernetwork.org.uk](http://www.schoolsprayernetwork.org.uk) – gwybodaeth ynglŷn â sefydlu grŵp cymorth gweddi ar gyfer ysgol.

[www.assemblies.org.uk](http://www.assemblies.org.uk) – gwasanaethau Saesneg ar gyfer ysgolion cynradd gan gynnwys cymorth i baratoi, cyflwyno, cerddoriaeth a drama, wedi'u darparu gan SPCK.

<https://cymru.assemblies.org.uk> – deunydd yn y Gymraeg sy'n gysylltiedig â gwefan assemblies.org.uk

[www.cstg.org.uk](http://www.cstg.org.uk) – eu gweledigaeth yw addysg eang, feirniadol a myfyriol mewn crefydd a bydolygon, sydd yn cyfrannu tuag at gymdeithas oleuedig, barchus ac agored.

[www.christianeducation.org.uk](http://www.christianeducation.org.uk) - llyfrau ac adnoddau ar gyfer Addysg Grefyddol ac Addoli ar y Cyd yn Lloegr.

<https://www.reonline.org.uk> - adnoddau Addysg Grefyddol o Ymddiriedolaeth Culham St. Gabriel yn Lloegr.

[www.teachRE.co.uk](http://www.teachRE.co.uk) – yn hyrwyddo dysgu Addysg Grefyddol, wedi ei gynllunio i annog pobl ifanc i ystyried gyrfa mewn addysgu Addysg Grefyddol.

<https://www.bbc.co.uk/programmes/p00nkdgx> - gwasanaethau Radio Ysgol y BBC

[www.spckpublishing.co.uk](http://www.spckpublishing.co.uk) – cwmni cyhoeddi Cristnogol mawr.

<https://www.spinnaker.org.uk> – adnoddau ar gyfer gwasanaethau mewn ysgolion cynradd yn Lloegr.

<https://www.salvationarmy.org.uk> – adnoddau e.e. Ultimate Church Visit.

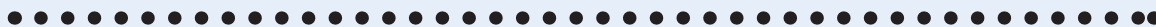
<https://biblesociety.org.uk> – Cynllun ‘Open the book/Agor y llyfr’. Cyfleoedd i aelodau eglwys gyflwyno storïau'r Beibl mewn ysgolion. Hefyd ap Beibl sy'n cynnwys pob cyfieithiad Cymraeg o'r Beibl.

[www.retoday.org.uk](http://www.retoday.org.uk) – gwefan ar gyfer datblygiadau Addysg Grefyddol ac adnoddau yn Lloegr.

[www.scriptureunion.org.uk](http://www.scriptureunion.org.uk) – e.e. Get Out and Get Sporty. Sut gall eglwys heddiw gysylltu â mwy o blant a phobl ifanc sydd heb unrhyw gefndir eglwysig? Hefyd: Y Cam Nesaf, llyfr defnyddiol, lliwgar yn llawn hwyl ar gyfer disgyblion sy'n paratoi i symud o'r ysgol gynradd i'r uwchradd.

[www.freechurches.org.uk](http://www.freechurches.org.uk) - gweithgareddau Grŵp Addysg yr Eglwys Rhyddion.

[www.spiretrust.org.uk](http://www.spiretrust.org.uk) – elusen anenwadol Gristnogol, sydd yn annog creu grwpiau o bobl Gristnogol fydd yn adeiladu perthnasau o ymddiriedaeth a dealltwriaeth gyda staff eu hysgol uwchradd leol a chynnig eu hunain i'r ysgol ar gyfer addysgu Cristnogaeth a chyflwyno Addoli ar y Cyd.



*Roedd awdur y llyfryn gwreiddiol, Gillian Wood yn Swyddog Addysg ar gyfer yr Eglwys Rhyddion a bu'n ymwneud ag addysg drwy gydol ei gyrfa fel athro cemeg ac yna fel swyddog i undeb athrawon. Rhoddwyd caniatâd gan CTE ar y pryd i Gyngor Eglwys Rhyddion Cymru gyhoeddi fersiynau Saesneg a Chymraeg ar gyfer Cymru.*

*Yn dilyn y Ddeddf Addysg newydd i Gymru (2021) penderfynodd Cyngor Eglwys Rhyddion Cymru y byddai'n ddoeth i ddiwygio dogfen 2003 ac rydym yn ddiolchgar i Vaughan Salisbury (Ysgrifennydd Addysg CERhC) am ymgymryd â'r gwaith yma.*

*Mae'r cyhoeddiad hwn ar gael fel fersiwn ar-lein yn unig yn y Gymraeg a'r Saesneg a dylai fod ar gael ar wefannau enwadol yn ogystal â CYSau lleol a dolen gyswllt Cyngor Eglwys Rhyddion Cymru (CERhC) ar [www.cytun.co.uk](http://www.cytun.co.uk)*

---

## 21. CANLLAW AR GYFER YMWELD AG YSGOLION CYNRADD AC UWCHRADD

---

*Mae annog dysgwyr i feithrin ymdeimlad o angerdd a balchder yn eu hunain, eu cymunedau a'u gwlad yn ganolog i'r pedwar diben (y Cwricwlwm i Gymru). Dylai dysgwyr gael eu trwytho yn nealltwriaeth o'r hunaniaethau, y tirluniau a'r gwahanol hanes sy'n dod at ei gilydd i ffurfio'u 'cynefin'. Bydd hyn nid yn unig yn eu galluogi i feithrin ymdeimlad cryf o'u hunaniaeth a'u lles eu hunain, ond hefyd yn eu galluogi i feithrin dealltwriaeth o hunaniaeth pobl eraill a chreu cysylltiadau â phobl, lleoedd a hanes mewn mannau eraill yng Nghymru a ledled y byd.*

Cwricwlwm i Gymru, Cynllunio cwricwlwm yng Nghymru, i Gymru ar [www.hwb.gov.wales](http://www.hwb.gov.wales)

**Mae eglwysi a Christnogion yn amlwg yn rhan bwysig o'r ddealltwriaeth yma o 'gynefin' a dylid felly manteisio ar y cyfle i ymweld a chyfrannu at gwricwlwm ysgol ac Addoli ar y Cyd.**

### Os y byddwch yn bwriadu ymweld ag ysgol:

- Cofiwch wneud apwyntiad â'r Pennaeth Ysgol, hyd yn oed os ydych yn adnabod aelod arall o'r staff.
- Cofiwch mai rhywun wedi eich gwadd i'r ysgol ydych chi.
- Cofiwch wisgo'n addas. Gofynnwch i aelod o'r staff beth sy'n dderbyniol.
- Byddwch yn glir beth sy'n ddisgwyliedig ohonoch: faint o'r gloch a lle'r ydych i fod; faint o amser sydd gennych; beth yw oed a gallu'r dysgwyr y byddwch yn eu hannerch, ayb.
- Gweddïwch o flaen llaw, a gallech ofyn i eraill weddïo tra'r ydych yn yr ysgol.
- Byddwch yn brydlon! Cyrhaeddwch yn fuan a pheidiwch â mynd dros eich amser neu byddwch yn amhoblogaidd gyda'r staff! Yn hytrach anelwch at orffen munud neu ddau yn gynnwys gan fod gorffen rhai munudau'n hwyr yn gallu drysu amserlen ysgol am weddill y dydd.
- Byddwch yn gyson ac yn ddibynadwy. Er na fydd athrawon yn gwerthfawrogi galwad ffôn munud olaf yn dweud na fedrwych fod yno, mae'n bwysig iawn eich bod yn cysylltu â'r ysgol os nad ydych yn gallu bod yn bresennol i weithgaredd a drefnwyd ymlaen llaw.
- Dylai bod aelod o staff gyda chi bob amser i warantu eich cyfraniad ac er mwyn sicrhau ymarfer da. Cyfrifoldeb athrawon yw sicrhau disgyblaeth gan eich gadael chi'n rhydd i wneud eich cyflwyniad.
- Cofiwch ein bod yn cyflwyno ein hunain mewn ysgol fel Cristnogion, ac yn mynegi ein safbwynt a'n cred ein hunain: peidiwch â chymryd bod y dysgwyr yn arddel yr un safbwyntiau â chi. Ni ddylwn efengylu rhag cael ein cyhuddo o broselyteiddio neu genhadu.
- Holwch y Pennaeth Ysgol a oes gofyn i chi arwyddo datganiad ynglŷn a Diogelwch Plant ynghyd â chael eich gwirio trwy'r DBS.
- Mae ein gwaith ysgol yn fwy nag arwain Addoli ar y Cyd. Gallai fod yn fwy buddiol ar y dechrau i feithrin perthynas â'r ysgol drwy amrywiaeth o weithgareddau, e.e. darllen gyda'r plant, chwaraeon, mentora, cyfrannu at waith dosbarth penodol, cyfrannu at gynllun 'Agor y Llyfr', ayb.
- Cofiwch gynllunio yn ofalus gan gydweithio gyda staff yr ysgol - bydd hyn yn dylanwadu ar agwedd y staff tuag atoch.
- Byddwch yn ymwybodol o ystod oedran wrth baratoi cyflwyniadau Addoli ar y Cyd ac ystod gallu mewn gwersi.
- Mae'n fanteisiol holi am themâu penodol sydd gan yr ysgol er mwyn i'ch gwaith gefnogi gwaith yr ysgol.
- Efallai y bydd y dysgwyr yn rhoi eu llinyn mesur arnoch. Byddwch yn naturiol a dangoswch barch iddynt ar bob achlysur. Os byddwch yn trafod gyda hwy, cofiwch fod ganddynt hawl i fod â gwahanol farn i chi, yn union fel y mae gennych chi hawl i ddweud yn glir yr hyn yr ydych chi'n ei gredu.
- Does dim angen cael eich hun i ddadl benboeth neu geisio ennill pwyntiau trwy ennill dadl. Cofiwch eich bod eisiau cael eich gwahodd yn ôl i'r ysgol!
- Cofiwch nad oes rheidrwydd ar y Pennaeth Ysgol na'r athrawon i'ch gwahodd yn ôl i'r ysgol.
- Yn dilyn eich ymweliad: anfonwch neges e-bost neu lythyr neu ffoniwch i ddiolch i'r staff a'r dysgwyr.

## **Crefydd, Gwerthoedd a Moeseg: beth sy'n newydd?**

Bwriad yr adnoddau hyn yw cefnogi ymarferwyr gyda'r newidiadau i Grefydd, Gwerthoedd a Moeseg (Addysg Grefyddol gynt), o fewn y Cwricwlwm i Gymru. Mae'r modiwlau wedi'u teilwra'n benodol ac yn anelu at gefnogi ymarferwyr. Maent yn helpu gyda'r newid i ffordd newydd o feddwl, cynllunio a chyflwyno cwricwlwm Crefydd, Gwerthoedd a Moeseg sy'n bwrpasol i ddysgwyr yng Nghymru

<https://hwb.gov.wales/repository/resource/eef7e399-93bb-4d7c-ab68-145c93f4c6d3/cy>

Qualifications Wales Consultation on the Full qualifications offer.

Organisation – WASACRE

Questions relevant to RVE:

Q47– Are you happy to answer a few more questions about possible Foundation qualifications in Religion, Values and Ethics, Health and Wellbeing and for learners who use English, or Welsh, as an additional language?

Yes

No

Q48 – We are proposing to create a Foundation qualification in Humanities, as well as units within the Skills for Life qualifications in Religion, Values and Ethics. In addition to these, do you consider there is a need for a standalone Foundation qualification in Religion, Values and Ethics?

Yes

No

I don't know

Q49 - Please explain your answer.

Possible points for SACRE/SACs to include are:

- The optionality within the skills suite and the Humanities foundation qualifications could leave a situation where schools or learners do not choose units relating to RVE and therefore mandatory RVE may not be provided for all learners of all abilities.
- The limited number of units within the skills suite and the Humanities foundation qualifications which relate to RVE means that the scope of RVE set out in the statutory Curriculum for Wales guidance may not be covered appropriately.
- The take up of the present GCSE Religious Studies short course shows there is a significant demand for a standalone RVE qualification in addition to the units offered within the skills suite and Humanities foundation qualifications. If an equivalent RVE specific qualification is available within the foundation qualifications offer, there is no reason to think that it will not be utilised.
- Learners should have the opportunity under the rights of the child to receive a suitable qualification in subjects which are mandatory, including RVE.
- A qualification for RVE as one of the four mandatory elements of the Curriculum for Wales would support learner engagement and give value to both learners and schools.
- A standalone qualification for RVE will assist with ensuring that purposeful, valuable and worthwhile teaching and learning happens within mandatory RVE teaching time, which supports the 4 purposes of the Curriculum for Wales.

- We are living in a more diverse society and if we do not provide accredited teaching and learning in RVE in order to support learners' understanding of diversity then we are ignoring an essential aspect of learner's development and progression within the Curriculum for Wales. There is a greater need than ever to promote tolerance and understanding amongst those of different religions and beliefs, as well as an awareness of empathy. A standalone RVE qualification would support this.
- One of the four purposes is for learners to become ethically informed citizens. How can we ensure that schools provide the mandatory element of RVE within the curriculum, through to age 16 without offering a standalone qualification which is accessible to all learners?
- The fourth purpose, entitled 'healthy and confident individuals', speaks of establishing spiritual and ethical beliefs along with forming positive relationships based upon trust and mutual respect. This, again, is an area where a standalone RVE foundation qualification would more naturally contribute to valuable learner progression and achievement of this purpose.
- Having a standalone RVE foundation qualification would support schools and teachers in ensuring that they comply with the legal requirements of statutory RVE from 3-16 years.
- Not having a standalone RVE foundation qualification could lead to mandatory RVE being covered superficially within a limited number of 'related' units within the skills suite and Humanities foundation qualifications. It could also be seen as a burden on both learners and teachers who would need to supplement those units with non-qualification mandatory RVE in order to fulfil statutory requirements.
- A standalone RVE foundation qualification will offer learners, teachers and settings more choice of accredited qualifications which they can build in to curriculum design and planning.
- A standalone RVE foundation qualification will reduce pressure on teachers to develop their own course for mandatory RVE for their 14-16 learners, and will ensure that all relevant documentation and guidance has been considered in its development. This will also enable teams of teachers to co-work and develop resources to assist with the teaching of RVE for the 14-16 age group.

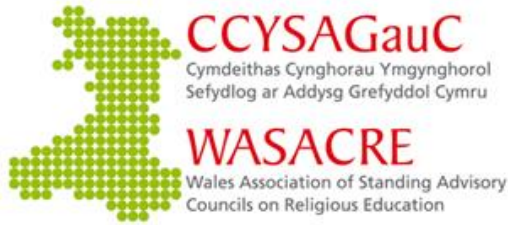
In the event that Qualifications Wales decides to offer a standalone RVE foundation qualification, SACRE/SACs may wish to consider including the following points in this box in addition to the ones above:

- A standalone RVE foundation qualification would need to cover Christianity and other principal religions, including a range of non-religious philosophical convictions to meet statutory requirements.
- It is imperative that the qualification offered is available at all levels (entry level – level 2) as learners of all abilities would require suitable access to the qualification.
- There is a concern that there will be a gap in the provision of a short course RVE/RE specific qualification between 2025 and 2027. This could create a potential problem



with schools looking for an alternative option which may not fully respond to the mandatory requirements of RVE within the Curriculum for Wales. This is a current problem that would only increase with the delay in the roll out of the whole offer, and if there is no specific RVE qualification within the final offer.

- It is of concern that many schools in Wales are offering the ncfе Equality and Diversity qualification which does not meet the requirements of RVE in the Curriculum for Wales. Some schools may choose to offer this qualification to plug the gap between 2025 and 2027, when the full offer is rolled out in schools. This would be a cause for concern.
- One option would be to make the Religious Studies short course GCSE available from 2025 to 2027, until a standalone RVE foundation qualification from entry level to level 2 is available in 2027. This would ensure that schools can viably meet the mandatory RVE requirements of the Curriculum for Wales in the interim period.
- It is requested that Qualifications Wales asks the Welsh Government to reconsider not having a short course GCSE in RVE as well as the full course Religious Studies GCSE, to help ensure that learners have the option to achieve a GCSE qualification in RVE if they wish to on mandatory time.
- At the very least, RVE, as one of the four mandatory elements of the Curriculum for Wales, should be a recognised high-status qualification, even if it is not a short course GCSE.



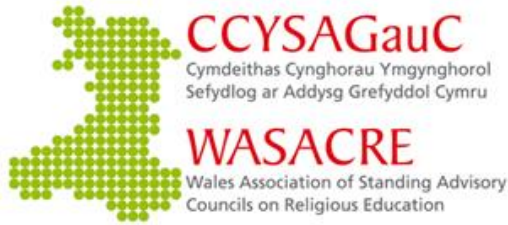
*Cymdeithas CYSAGau Cymru Sir Ddinbych, cyfarfod rhithiol trwy Zoom.*

*Dydd Llun, 19 Mehefin 2023 (10.00am – 12.00pm).*

*Bydd y cyfarfod yn agor am 9.45am i sicrhau mynediad i ddechrau'r cyfarfod yn syth am 10.00am.*

**Bilingual Agenda** (Please scroll down for English version.)

1. Cyflwyniad a chroeso
2. Myfyrdod tawel
3. Ymddiheuriadau
4. Cofnodion y cyfarfod diwethaf rhithiol trwy Zoom, 21 Mawrth 2023
5. Materion sy'n codi o'r cofnodion y cyfarfod diwethaf
6. Materion Llywodraeth Cymru
7. Cyflwyniad PYCAG: Arfer sy'n dod i'r amlwg o bersbectif ysgol 'ffydd' (Leah Crimes – Pennaeth, Ysgol Santes Ffraid, Dinbych)
8. Cymwysterau Cymru
9. Cynhadledd EFTRE (Awst 2023)
10. Diweddariad:
  - Adroddiad o'r pwyllgor gwaith cynhaliwyd ar 17 Mai (Tania ap Sion)
  - Estyn (Michaela Benjamin)
  - CBAC (Christopher Owens)
  - CAG (Kathy Riddick)
  - EFTRE (Phil Lord)
  - MAGC (Paul Morgan)
  - PYCAG (Paula Webber)
  - IFN (Libby Jones)
11. Gohebiaeth
12. Unrhyw Faterion Arall (i'w gytuno â'r Cadeirydd cyn y cyfarfod)
13. Dyddiad cyfarfod nesaf



***Wales Association of SACREs Denbighshire virtual meeting through Zoom.***

***Monday, 19 June 2023 (10.00am – 12.00pm).***

***The meeting will open from 9.45am to ensure access. The meeting will start promptly at 10.00am.***

## **Agenda**

1. Introduction and welcome
2. Quiet reflection
3. Apologies
4. Minutes of the last meeting, Zoom, 21 March 2023
5. Matters arising from the minutes of the last meeting
6. Welsh Government matters
7. NAPfRE presentation: Emerging practice from a 'faith' school perspective (Leah Crimes – Headteacher, St Brigid's School, Denbigh)
8. Qualifications Wales
9. EFTRE conference (August 2023)
10. Up-dates:
  - Report from the Executive Committee held on 17 May 2023 (Tania ap Sion)
  - Estyn (Michaela Benjamin)
  - WJEC (Christopher Owens)
  - REC (Kathy Riddick)
  - EFTRE (Phil Lord)
  - REMW (Paul Morgan)
  - NAPfRE (Paula Webber)
  - IFN (Libby Jones)
11. Correspondence
12. Any other business (to be agreed in advance of the meeting with the Chair)
13. Date for next meeting

**Presenoldeb**

<p><b>Ynys Môn / Anglesey</b> Rheinallt Thomas (RT) Gwyneth Hughes (GH)</p> <p><b>Blaenau Gwent</b> Kathy Riddick (KR)</p> <p><b>Pen-y-bont ar Ogwr / Bridgend</b> Alice Parry (AP) Edward Evans (EE)</p> <p><b>Caerffili/ Caerphilly</b></p> <p><b>Caerdydd / Caerdydd</b></p> <p><b>Sir Gaerfyrddin / Carmarthenshire</b> Jennifer Harding-Richards (JHR)</p> <p><b>Ceredigion</b> Mary Davies (MD)</p> <p><b>Conwy</b> Collette Owen (CO) Phil Lord (PL)</p>	<p><b>Sir Ddinbych / Denbighshire</b> Collete Owen (CO) Phil Lord (PL)</p> <p><b>Sir y Fflint / Flintshire</b> Anna Stephens (AS) Debbie Owens (DO) Jane Borthwick (JB)</p> <p><b>Gwynedd</b> Sibani Roy (SR) Paul Rowlinson (PR) Eurfryn Davies (ED)</p> <p><b>Merthyr Tudful / Merthyr Tudful</b></p> <p><b>Sir Fynwy / Monmouthshire</b> Louise Brown (LB)</p> <p><b>Castell-nedd Port Talbot / Castell-nedd a Port Talbot</b> Nia Jenkins (NJ) Rachel Samuel (RS) Wayne Carpenter (WC)</p> <p><b>Casnewydd / Casnewydd</b> Hayley Jones (HJ) Huw Stephens (HS) Neeta Baicher (DS)</p>	<p><b>Sir Benfro / Pembrokeshire</b> Clare Campbell (CG) Sam Skerme-BlackHall (SB) Marc Tierney (MT) Mike James (MJ) Amanda Lawrence (AL) Clare Campbell (CC) Sian Rowles (SR) Jennifer Harding-Richards (JHR) Lydia Cheshire (LC)</p> <p><b>Powys</b> John Mitson (JM) Fiona Thomas (FT) John Meredith (JM)</p> <p><b>Rhondda Cynon Taf</b> Donna Graves (DG)</p> <p><b>Abertawe / Swansea</b> Jennifer Harding-Richards (JHR)</p> <p><b>Torfaen</b></p> <p><b>Bro Morgannwg / Vale of Glamorgan</b></p> <p><b>Wrecsam / Wrexham</b> Tania ap Siôn (TS) Libby Jones (LJ )</p> <p><b>PYCAG</b></p> <p><b>EFTRE</b> Phil Lord (PL)</p>	<p><b>Sylwedyddion:</b></p> <p><b>MAGC</b> Paul Morgan (PM)</p> <p><b>CBAC</b> Andrew Pearce (APE)</p> <p><b>ESTYN</b> Gwawr Meirion (GM)</p> <p><b>Llywodraeth Cymru</b></p> <p><b>REC</b></p> <p><b>Yr Eglwys yng Nghymru</b> Elizabeth Thomas (ET) Jennie Downes (JD)</p> <p><b>Gwasanaeth Addysg Gatholig</b> Angela Keller (AK)</p> <p><b>Cymwysterau Cymru</b> Kate Russell (KRU) Philip Blaker (PB)</p> <p><b>Rhwydwaith Rhyng-ffydd</b></p> <p><b>CCAC</b> Prifysgol Cymru Elin Stock (ES)</p> <p>Prifysgol Y Drindod Dewi Sant Rachel Bendall (RB)</p> <p><b>Cofnodion (o'r recordiad)</b> Jo Nicholls (JNI)</p>
---	---	---	---

## Cofnodion y cyfarfod

### 1. Cyflwyniad a chroeso

Croesawodd TaS bawb i gyfarfod y Gwanwyn a diolchodd i Awdurdod Lleol Sir Benfro a'r CYS / CYSAG am gynnal y cyfarfod. Diolchodd TaS i Lydia Cheshire a'r tîm am eu gwaith yn trefnu'r cyfarfod hwn.

Croesawodd a chyflwynodd TaS Gadeirydd CYSAG Sir Benfro - y Cynghorydd Sam Skyrme -Blackhall.

Croesawodd y Cyng Sam Skyrme -Blackhall bawb i'r cyfarfod a rhoddodd y cyflwyniad a ganlyn:

“Mae galluogi pobl ifanc i ddysgu heb farnau a rhagfarnau, deall, tyfu a datblygu eu barn a'u safbwyntiau eu hunain ar bopeth yn fraint y dylem ei chofleidio. Rydym yn tynnu tuag at ddiwedd yr 2il dymor o weithredu'r maes llafur newydd ac yn ddiau mae llawer o ddysgu a phrofiadau y gallwn eu rhannu drwy gydol ein hamser gyda'n gilydd.

Rwy'n falch o'r gwaith sy'n cael ei wneud yma yn Sir Benfro – cefnogi ein Hysgolion – ac yn hollbwysig y gwaith yn ein Hysgolion – cefnogi ein pobl ifanc. O gefnogaeth benodol i'r Blynnyddoedd Cynnar i weithio gyda Phenaeithiaid i rannu dysgu – rydym i gyd yn dod o hyd i'n ffordd ac rwy'n ddiolchgar i'n swyddogion ymroddedig sy'n gyrru pethau yn eu blaen gydag ymrwymiad a phwrpas gwirioneddol. Gwn fod hwnnw'n brofiad a rennir ledled Cymru.

Wrth gwrs, byddwn yn addasu ac yn hyblyg wrth i ni ddod o hyd i'r llwybr gorau ymlaen - dyna yw natur unrhyw beth newydd. Ond wrth wneud hynny, mae angen i ni gofio ein gwerthoedd craidd – y pethau a luniodd ddatblygiad y cwricwlwm newydd hwn a'u cadw mewn cof wrth i ni ei wreiddio.

Mae cael hyn yn iawn mor bwysig – a thrwy wneud hynny byddwn yn helpu ein pobl ifanc i fod yn unigolion iach, hyderus, sy'n barod i fyw bywyd gan wireddu eu dyheadau fel dinasyddion egwyddorol, gwybodus yng Nghymru a'r byd”.

Rhannodd CYSAG Sir Benfro y ddau gyflwyniad a ganlyn:

i)

 [WASACRE 21.3.23.mp4](#) (fideo)

ii)

[Religion Values and Ethics in Pembrokeshire](#)

### 2. Myfyrdod tawel

### 3. Ymddiheuriadau

Ymddiheuriadau gan aelodau'r Pwyllgor Gwaith – Vicky Barlow, Jennie Downes, Mathew Maidment, Paula Webber. Chris Abbas, Blaenau Gwent a Chris Owens, CBAC.

### 4. Cofnodion y cyfarfod diwethaf ar Microsoft Teams a gynhaliwyd ar 16 Tachwedd 2022

RS – Mae angen tynnu Fiona Thomas oddi ar restr mynychwyr CYSAG CNPT.

Cytunwyd yn ffurfiol ar gofnodion y cyfarfod diwethaf.

**5. Materion yn codi o gyfarfod diwethaf CCYSAGauC**

- Eitem 7 rhan 4 – Eglurder Llywodraeth Cymru (LIC) ar y dyddiad hyd nes y bydd angen i CYS a CYSAG gydfodoli.
- Mae cydweithwyr yn Llywodraeth Cymru wedi egluro mai'r bwriad oedd i'r cyfeiriad at yr angen i'r cyrff hyn fod yn eu lle tan 2025 olygu blwyddyn academaidd 2025 sy'n dechrau ym mis Medi ac yn dod i ben yn haf 2026, ond maent yn sylweddoli bod yr ymateb cynharach o bosibl yn amwys yn hynny o beth ac yn agored i'w ddehongli.

**6. Materion Llywodraeth Cymru:**

- i) Cyfarfod (15 Rhagfyr 2022)

Cynrychiolaeth o CCYSAGauC/PYCAG - Tania ap Sion, Libby Jones, Rachel Samuel.

Rhoddodd Rachel Samuel adborth ar ganlyniadau sawl eitem ar yr agenda fel a ganlyn:

**1. Adroddiadau blynyddol CYSAG – adolygiad strwythur**

Gofynnodd John Pugsley i CCYSAGauC gyflwyno cynnig yn amlinellu beth sydd angen ei wneud i adolygiad Llywodraeth Cymru o Adroddiadau Blynyddol. Gellir cynnig cyllid ar gyfer unrhyw waith sydd ei angen. Dylid anfon y cynnig at John Pugsley a Kerry Davies a fydd yn gwneud cynnig i Lloyd Hopkin a'u tîm cyfreithiol.

**2. Diweddariad cyfathrebu gwybodaeth ar CGM / Astudiaethau achos ar gyfer Dysgu CGM.**

Eglurhad o'r hyn y mae LIC yn chwilio amdano o ran tystiolaeth o arfer da.

Dangos 'beth a sut' mae CGM yn digwydd yn yr ystafell ddosbarth. Bydd yr astudiaethau achos yn cael eu cynhyrchu ar ffurf ffilm. Mae angen dwy ysgol wahanol i arddangos gweithgareddau gweledol, gydag adnoddau ac asesiadau yn cael eu torri i mewn i'r ffilm wedyn. Byddai Kerry Davies yn edrych ar y briff ffilmio y mae LIC wedi'i ddarparu i nodi'r gofynion. Mae hyn yn herio cydweithwyr PYCAG i ddod o hyd i'r enghreifftiau gorau a sut i benderfynu beth y gellir ei rannu. Dolenni i enghreifftiau o ffilmiau i'w rhannu gyda CYSAGau o gynllun peilot a gynhaliwyd yn Abertawe i roi syniad o'r hyn y maent yn chwilio amdano.

**3. Diweddariad ar Addasiadau i ganllawiau CGM ar Hwb**

Mae'r addasiadau y gofynnwyd amdanynt wedi'u cofnodi ar gyfer y cylch adolygu nesaf. Yn haf 2023 bydd adolygiad gyda CYSAGau a chyrrff perthnasol eraill. Y Tîm Cyfreithiol sydd â'r gair olaf os caiff yr addasiadau eu derbyn (Pat McCarthy) - mae LIC yn pwysleisio nad yw wedi'i anghofio ac y bydd yn cael sylw maes o law. Kerry Jones i ddarganfod sut bydd y broses yn gweithio er mwyn sicrhau ei bod yn digwydd. John Pugsley i rannu'r adborth gan PMcC gyda chynrychiolwyr Pwyllgor Gwaith CCYSAGauC.

**4. Ymholiad gan Awdurdod Lleol - Gweithgareddau tymhorol mewn ysgolion cynradd a'r hawl i dynnu'n ôl**

JHR: Wedi cael ymholiadau gan ysgolion ynglŷn â natur orfodol CGM ar gyfer 3 -16 oed. Yn effeithio'n arbennig ar ysgolion cynradd yr adeg yma o'r flwyddyn gyda dramâu'r geni, straeon y Nadolig ac ati. Mae grŵp bach o gynrychiolwyr yn y gymuned yn gofyn i'w plant gael eu tynnu allan o'r gweithgareddau hyn. Rydym yn trafod gydag ysgolion sut i wahaniaethu rhwng CGM ac addoli ar y cyd ac ethos a diwylliant yr ysgol. Rydym yn ymwybodol nad oes hawl i dynnu'n ôl ond rydym yn gofyn am eglurhad ynghylch sut yr ydym yn gwahaniaethu rhwng yr agweddau hynny ar gyfer cydweithwyr cynradd.

Ymateb LIC:

Mae'r cyngor yr un fath ag ar gyfer cais blaenorol ym mis Gorffennaf 2022.

- Dylai fod gan ysgolion linellau cyfathrebu clir gyda rhieni, gan sicrhau eu bod yn deall yr hyn sy'n cael ei gynnwys a pham.
- Lle mae'n ymddangos bod gan rieni (neu hyd yn oed ddysgwyr) bryderon am ddysgu penodol bydd yn help i drafod yn sensitif gyda rhieni a deall lle mae'r pryderon hyn wedi codi ac archwilio sut y gellir mynd i'r afael â nhw. Mae'n bosibl iawn bod yr amheuan hyn yn deillio o gamddealltwriaeth ynghylch yr hyn a gwmpesir neu'r hyn sy'n ofynnol gan y Cwricwlwm i Gymru.
- O fis Medi o fewn y Cwricwlwm i Gymru, mae'n amlwg nad oes hawl cyfreithiol i dynnu'n ôl (sy'n golygu, yn wahanol i'r gorffennol, pan oedd gan rieni hawl i gael caniatâd i'w cais i dynnu eu plentyn yn ôl), ond wrth gwrs gall rhai rhieni geisio tynnu eu plant allan o rai agweddau. Mae gan yr ysgol ddisgresiwn o ran sut i reoli hynny a bydd angen iddi ddod i benderfyniad gyda'r dysgwr a'r teulu. Yn amlwg, mae hynny er budd pawb – yn naturiol, nid ydym am i ddysgwyr gael eu tynnu allan o'r brif ffrwd gan rieni yn gyfan gwbl oherwydd ofnau am y cwricwlwm.

Rhodddwyd cyngor ychwanegol:

- Adnabod y mater
- A yw'n fater o Addysg Cydberthynas a Rhywioldeb (ACRh)?
- Os yw'n ACRh, tynnu sylw'r ysgolion at ddisgwyliadau'r cod a'r canllawiau ACRh, yn arbennig:
  - Pwysigrwydd plwraliaeth – h.y. gallu rhoi sicrwydd i rieni bod addysgu'n cael ei gyflwyno mewn modd lluosog a dyma ddyletswydd gyfreithiol yr ysgol
  - Gofyniad y cod i sicrhau bod ystod o safbwyntiau a chredoau yn cael eu hystyried yng nghyd-destun ACRh
  - Pwysigrwydd llinellau cyfathrebu agos gyda rhieni a gofawyr ar y materion hyn
  - Cyfeiriwch yr ALI a'r ysgol at y Cwestiynau Cyffredin ar Addysg Cydberthynas a Rhywioldeb oherwydd gallai fod yn ddefnyddiol.

Ymateb y rhai a oedd yn bresennol o CCYSAGauC a PYCAG oedd nad ydym yn credu bod y cwestiwn wedi'i ateb yn ddigonol - Sut y gall ysgolion wahaniaethu rhwng CGM, addoli ar y cyd, ac ethos a diwylliant yr ysgol, er mwyn osgoi cwynion a materion yn ymwneud â thynnu yn ôl?

5. Nodi cymorth ac adnoddau ar gyfer CGM

Gofynnwyd i CCYSAGauC gynhyrchu map cyffredinol i ddangos yr hyn a gynigir yn barod o ran cymorth ac adnoddau yng Nghymru. John Pugsley i anfon dogfen

adnoddau i gefnogi'r gwaith hwnnw. Mae angen i CCYSAGauC roi'r wybodaeth ddiweddaraf i JP a KD.

## 6. Adnoddau Cyngor yr Eglwysi Rhyddion

Mae hyn yn rhywbeth i'r ochr Lywodraethu o fewn Llywodraeth Cymru. Nid yw'n uniongyrchol gysylltiedig ag arfer ystafell ddisbarth. Bydd y wybodaeth yn cael ei rhannu gyda Claire Horton o LIC i weld a oes unrhyw beth y gall LIC ei gefnogi o ran y dogfennau.

## 7. Diweddariad Adolygiad Barnwrol ACRh

Pan gynhaliwyd y cyfarfod hwn, roedd LIC yn dal i aros am ganlyniad. Cadarnhaodd JP, cyn gynted ag y bydd yn derbyn rhywbeth sy'n mynd i'r cyhoedd, bydd yn ei anfon atom ni gyntaf. Rydym bellach yn gwybod y canlyniad hwn – ochrodd y llys o blaid Llywodraeth Cymru ac i ACRh barhau i fod yn orfodol i bob dysgwr. Mae'r rhieni wedi dechrau eu hapêl. Nid ydym yn gwybod o hyd sut y bydd yn effeithio ar CGM os bydd yr apêl yn llwyddiannus.

### ii) Proses fonitro anffurfiol meysydd llafur cytunedig

Adroddodd Tania ap Sion ar y broses monitro / adolygu yn anffurfiol meysydd llafur cytunedig, fel a ganlyn.

Ar 15 Rhagfyr 2022, gwahoddodd LIC CCYSAGauC i gynnal: "proses fonitro anffurfiol o'r meysydd llafur cytunedig ar gyfer pob ALI i gael ymdeimlad o ba mor ffyddlon yw'r rhain i weledigaeth ac ethos CGM yn y Cwricwlwm i Gymru".

Mae hyn yn rhan o'r agwedd gefnogol y mae LIC yn ei mabwysiadu yn ystod y cyfnod o gyflwyno'r cwricwlwm, gan gydnabod pwysigrwydd bod yn gefnogol yn gynt yn hytrach nag yn hwyrach. Yn ymarferol, ymarfer desg byr yw'r adolygiad, sy'n cynnwys edrych ar destun y meysydd llafur cytunedig ar gyfer pob awdurdod lleol. Nid yw'n mynd ymhellach nag adolygu'r testunau eu hunain. Ddiwedd mis Mawrth, cyflwynir adroddiad i Lywodraeth Cymru ar y canfyddiadau. Ar ôl hyn, rywbryd yn y dyfodol agos, mae Llywodraeth Cymru wedi cadarnhau y byddwn yn gallu defnyddio rhannau perthnasol o'r ymchwil hwn i rannu arfer ymhlith yr awdurdodau lleol – gan gynnwys o bosibl arddangos enghreifftiau penodol. O fewn hyn, dylid bob amser gadw pwysigrwydd penderfyniad lleol yn amlwg tra hefyd yn gweld gwerth rhannu arfer o fewn hynny. Mae'r broses adolygu ei hun wedi'i sefydlu a'i chymeradwyo'n drylwyr gan Lywodraeth Cymru:

1. Detholwyd y 6 aelod Tîm yn ofalus sydd mewn sefyllfa dda i gynnal yr adolygiad hwn;
2. Fe wnaethom greu profforma yn seiliedig ar sampl o bum maes llafur cytunedig, yn cwmpasu iaith, cynnwys y maes llafur, eglurder, cyd-destun lleol, a golygu. Defnyddiwyd y profforma hwn wedyn ar gyfer yr holl feysydd llafur cytunedig er mwyn sicrhau cysondeb yn y dull gweithredu.
3. Gwnaethom hefyd sicrhau bod pob maes llafur cytunedig yn cael ei adolygu gan o leiaf 2 neu 3 aelod tîm ar lefel unigol, grŵp bach, ac yna fel Tîm cyfan.
4. Ni adolygodd unrhyw aelod o'r tîm unrhyw faes llafur cytunedig y bu'n ymwneud yn bersonol ag ef, a dyrannwyd rhifau ar hap i'r meysydd llafur cytunedig drwy gydol y broses adolygu ac ysgrifennu adroddiadau.



Rydym yn ddiolchgar iawn i bob un o'r 22 CYS am rannu eu meysydd llafur cytunedig mor brydlon â ni, a gobeithiwn y bydd hwn yn ymarfer defnyddiol iawn i chi.

Rwyf hefyd yn ddiolchgar iawn i holl aelodau'r Tîm sydd wedi cydweithio mor effeithiol ac mor dda dros y saith wythnos diwethaf i sicrhau ein bod yn cwblhau'r adolygiad ac yn cyflwyno'r Adroddiad i Lywodraeth Cymru mewn pryd.

**7. Adroddiad ar gyfarfod Estyn (14 Chwefror 2023) – Monitro safonau a chynnydd**  
- Aelodau gweithredol CCYSAGAuC yn bresennol: AP, RS, MM, ac LJ

Rhoddodd Alice Parry adborth i'r cyfarfod fod CCYSAGAuC wedi gofyn am gyfarfod ag ESTYN i dderbyn diweddariad ar y cynlluniau ar gyfer monitro CGM o fewn y Cwricwlwm i Gymru. Roedd aelodau CCYSAGAuC yn ddiolchgar am y papur briffio a rannwyd cyn Cyfarfod yr Hydref ym mis Tachwedd 2022 ac roeddent am drafod yr eitemau canlynol yn fanylach:

1. Monitro darpariaeth CGM mewn ysgolion ac ystyried y Maes Llafur Cytunedig

Nid sefydliad monitro yw Estyn. Fodd bynnag, bydd timau arolygu yn edrych ar gynllun cwricwlwm eang pob ysgol y mae'n ei harolygu, a phe bai elfen benodol o'r cwricwlwm ar goll, e.e. CGM gorfodol, byddai hyn yn cael ei godi gyda'r ysgol a byddai'n cael ei gynnwys yn yr adroddiad terfynol. Efallai y byddant yn ystyried a yw CGM yn cael ei addysgu o fewn ysbryd CiG, ond ni fyddent yn monitro'n benodol ymagwedd wrthrychol, feirniadol a lluosog a chyflwyno CGM.

2. Monitro safonau a chynnydd mewn CGM

Anaml iawn y byddai adroddiad yn cynnwys sylw ar safonau a dilyniant o fewn pwnc penodol. Efallai y bydd sylwadau ar gaffael sgiliau penodol ac ati mewn rhai pynciau, fel enghraifft o gynnydd, a allai gynnwys CGM. Mae arolygwyr yn edrych ar safonau a chynnydd yn gyffredinol. Mae data ar gyfer yr ysgol yn unig, i lywio eu cynllunio eu hunain. Gwnaeth cydweithwyr hi'n glir iawn na ddylai ysgolion gynhyrchu data yn arbennig i Estyn i brofi bod eu dysgwyr yn gwneud cynnydd neu'n cyflawni targedau neu safonau gosodedig. Dylai pob ysgol adnabod pob dysgwr, yn yr ystyr o, ble maen nhw, ble mae angen iddyn nhw fod, a sut y gallant gyrraedd yno. Os bydd arolygwyr yn edrych ar ddata ysgolion, bydd yn cael ei wneud i gael darlun am a yw'r ysgol yn adnabod ei dysgwyr, a pha mor dda. Ni fydd arolygwyr yn chwilio am 'dystiolaeth' o gynnydd, h.y. cymharu safonau ag ysgolion eraill neu ddsbarthiadau neu grwpiau blwyddyn ac ati. Mae eisiau gweld sut mae'r ysgol yn defnyddio ei data ei hun i lywio eu cynllunio ar gyfer gwelliant a dilyniant.

3. Addoli ar y cyd

Rhannodd cydweithwyr Estyn arweiniad Estyn 2017 ar addoli ar y cyd a roddir i bob Arolygydd cyn arolygiad. Mae hyn yn cynnwys cydrannau y gall addoli ar y cyd eu cynnwys a hefyd Cwestiynau Cyffredin a allai fod o gymorth i ysgolion. Mae cyddestun yr ysgol yn cael ei ystyried o ran addoli ar y cyd mewn lleoliadau cynradd ac uwchradd ac yn tynnu sylw at y cyfeiriad yn y canllawiau at 'funud i feddwl' ac amser myfyrio yn ogystal â gweddïau a ffurfiau mwy traddodiadol o addoli. Nid oedd cydweithwyr Estyn yn ymwybodol o unrhyw ddiddordeb o'r newydd mewn addoli ar y cyd o fewn timau arolygu, ac maent yn ymwybodol y gellir darparu cyfleoedd ar gyfer datblygiad yr YMCD mewn manau eraill yn y cwricwlwm ac o fewn ethos yr ysgol.

#### 4. Arfer effeithiol

Mae 'egin gwyrdd' yn cael eu hadnabod yn ystod ymweliadau arolygu, ond mae'n ddyddiau cynnar o hyd. Mae timau'n gweld rhywfaint o ddarpariaeth CGM priodol yn unol â'r canllawiau. Mae ymweliadau ymgysylltu yn cael eu cynnal ond nid oes rhai sy'n benodol am CGM eto. Mae amrywiaeth o sianeli ar gyfer canfod ymweliadau ymgysylltu posibl. Gallai fod yna YG yn y dyfodol yn canolbwyntio ar CGM neu CiG ond byddai hynny'n dibynnu ar a yw'r elfennau penodol hynny'n cael eu nodi fel maes o ddiddordeb i YG. Pan fydd Ymweliad Ymgysylltu yn digwydd cyhoeddir adroddiad ar wefan Estyn.

I gloi, teimlai cydweithwyr o CCYSAGC ac Estyn fod y cyfarfod wedi bod yn fuddiol a chytunodd pawb y byddai cyfarfod ddwywaith y flwyddyn yn cael ei drefnu rhwng y ddau gorff yn y dyfodol. Gwahoddodd cydweithwyr CCYSAGauC gydweithwyr Estyn i ddarparu diweddariadau ym mhrif gyfarfodydd CCYSAGauC yn ôl yr angen.

### 8. Cyflwyniad Dysgu Proffesiynol

Rhoddodd Libby Jones ddiweddariad ar yr eitem hon ar yr agenda a rhannodd glip o un o restrau chwarae CGM o'r swp cyntaf o bum adnodd dysgu proffesiynol sydd bellach wedi'u cyhoeddi ar Hwb, o'r enw, 'Beth sy'n Newydd'. Bydd y dolenni i'r adnoddau ar Hwb yn cael eu rhannu â ChYSAGau i'w dosbarthu'n ehangach. Adroddodd fel a ganlyn:

Rydym yn ddiolchgar iawn i'n cydweithiwr yn Llywodraeth Cymru Rachael Hicks am wthio'r adnoddau hyn ymlaen, hyd at eu cyhoeddi. Buom yn aros am amser hir amdanynt, ond mae'n werth yr aros gan fod ansawdd yr adnoddau hyn yn eithriadol. Rwyf eisoes wedi rhannu clip o'r rhestr chwarae, 'Beth sy'n newydd i ysgolion uwchradd' a greodd Alice Parry ac mae hi'n ymddangos ynddo. Heddiw rydw i'n mynd i gyflwyno'r rhestr chwarae, 'Beth sy'n Newydd i Benaethiaid'. Cynhelir digwyddiad Mewnwelediad Polisi ar 25 Ebrill (dolen yn *chat*) a fydd yn arddangos yr adnoddau hyn ynghyd ag adnoddau defnyddiol eraill y gall ysgolion a ChYSAGau eu defnyddio.

Rhannodd LJ ei sgrin a chyflwynodd y rhestr chwarae, gan aros ar dudalennau penodol i dynnu sylw at rywfaint o wybodaeth ddiddorol a defnyddiol, gan gynnwys, y disgrifiad o 'rhoi sylw i', hunanwerthusiad, goblygiadau i Benaethiaid, myfyrdodau a chwestiynau, a'r astudiaethau achos. Mae gan restr chwarae'r Pennaeth hefyd yr un adrannau rhagarweiniol a gwybodaeth â'r rhestrau chwarae eraill yn y swp cyntaf hwn, megis y dudalen groeso, cynnwys, nodau a thudalennau ymgysylltu beirniadol.

Dolen ar gyfer digwyddiad mewnwelediad polisi: <https://hwb.llyw.cymru/datblygiad-proffesiynol/digwyddiadau-mewnwelediad-polisi/>

Dolenni ar gyfer yr adnoddau dwyieithog ar Hwb:

Saesneg: <https://hwb.gov.wales/repository/resource/eef7e399-93bb-4d7c-ab68-145c93f4c6d3/cy>

Cymraeg: <https://hwb.gov.wales/repository/resource/eef7e399-93bb-4d7c-ab68-145c93f4c6d3/cy>

Cododd yr aelodau gwestiynau ynghylch 'rhoi sylw i' a'r meysydd llafur cytunedig, a chafwyd eglurhad gan LJ a rhannodd yr aelodau hefyd sylwadau cadarnhaol iawn am yr adnoddau. Codwyd un cwestiwn ynghylch aelodau CYSAG yn cael mynediad i Hwb. Gellir cyrchu'r adnoddau heb fod angen mewngofnodi, ond awgrymwyd bod yr Aelodau'n ceisio cyngor a chymorth gan eu hawdurdod lleol.

## **9. Sgyrsiau gyda chydweithwyr yn Lloegr (NASACRE, REC, Canolfannau AG Rhanbarthol)**

Dywedodd TaS fod sgyrsiau'n cael eu cynnal ar hyn o bryd gyda chydweithwyr yn Lloegr. Mae addysg yng Nghymru yn dod yn fwyfwy gwahanol i Loegr gyda chyflwyno'r Cwricwlwm i Gymru. Mae hyn yn codi nifer o faterion yn ymwneud â sut rydym yn gwerthfawrogi ein gilydd a sut rydym yn gweithio gyda'n gilydd.

### **NASACRE**

Croesawodd Pwyllgor Gwaith CCYSAGauC wahoddiad gan NASACRE i aildechrau sgyrsiau. Cynhaliwyd cyfarfod ar 31 Ionawr 2023 gyda Chadeirydd NASACRE, Linda Rudge a Sue Holmes yr Ysgrifennydd ac aelodau o Bwyllgor Gwaith CCYSAGauC - TaS, EE ac LJ.

Pwrpas y cyfarfod oedd aildechrau rhannu digwyddiadau a diweddariadau diweddar ac archwilio'r cysylltiadau posibl rhwng y ddwy gymdeithas. Roedd y ddwy gymdeithas yn cydnabod, er bod ganddynt gymaint yn gyffredin bod cymaint o wahaniaeth hefyd.

I grynhoi – nodwyd meysydd posibl ar gyfer sgyrsiau pellach :

- 1) O bryd i'w gilydd, mae NASACRE yn derbyn ymholiadau gan CYS a ChYSAGau o Gymru am ddysgu proffesiynol a chynhadledd flynyddol NASACRE. Penderfynwyd rhoi LJ mewn cysylltiad â gweinyddwr NASACRE i drafod y cwestiynau hyn gan ei bod yn bwysig cael y llinellau cyfathrebu cywir.
- 2) Archwilio'r posibilrwydd o gynnwys eitem yng nghynhadledd NASACRE lle gallai fod gorgyffwrdd rhwng y ddwy ochr a lle gallai CCYSAGauC wneud cyfraniad defnyddiol.
- 3) Mae NASACRE yn mynd i rannu eu cylchlythyr sy'n cael ei ddsbarthu 3 / 4 gwaith y flwyddyn.

Y nod yw rhoi sgyrsiau mwy rheolaidd ar waith a datblygu'r berthynas rhwng NASACRE a CCYSAGC.

### **REC**

Ym mis Chwefror derbyniodd CCYSAGauC gais am gyfarfod gan Indy Nottage, Swyddog Gweithredol Cyngor Addysg Grefyddol (REC) Cymru a Lloegr i drafod sut y gall REC gefnogi CCYSAGauC orau yng nghyd-destun Cymru. Cyfarfu TaS, LJ (Aelodau Gweithredol CCYSAGauC) a Paula Webber (Cadeirydd PYCAG, aelod Gweithredol CCYSAGauC) â REC ar 6 Mawrth 2023.

Roedd yn sgwrs agored, ddi-flewyn-ar-dafod a chadarnhaol am ein pryderon ynghylch y berthynas rhwng CCYSAGauC a REC. Bu CCYSAGauC yn gweithio'n agos gyda REC ar nifer o brosiectau yn y gorffennol ond ar hyn o bryd mae'n ymddangos nad yw'r berthynas yn gweithio mor effeithiol ag y gallai.

Canlyniad y cyfarfod oedd i REC drefnu cyfarfod gyda chynrychiolwyr o sefydliadau REC sy'n canolbwyntio ar Gymru h.y. CCYSAGauC, yr Eglwys yng Nghymru, MAGC, aelodau o fwrdd REC - Kathy Riddick, y Cadeirydd Sarah Lane Court ac Indy Nottage. Mae'r cyfarfod i'w drefnu ym mis Ebrill 2023.

Y nod yw creu strwythur i alluogi cyfathrebu a chydweithio o fewn y REC dros y tymor hir. Mae angen i'r strwythur adlewyrchu anghenion y sefydliadau yng Nghymru ac yn y pen draw dysgwyr Cymru. Bu awgrym i sefydlu fforwm REC Cymru.

### **Hybiau AG Rhanbarthol**

Derbyniodd Cadeirydd ac Is-gadeiryddion CCYSAGauC a PYCAG e-bost gan y cyfarwyddwr arweiniol yn ymwneud â phlatform ar-lein newydd o'r enw Canolfannau Addysg Grefyddol Rhanbarthol yn gofyn beth yr oeddem am ei weld arno ar gyfer Cymru.

Mae cefndir yr Hybiau AG Rhanbarthol fel a ganlyn:

Ariannwyd y flwyddyn 1af gan yr Adran Addysg yn Lloegr i fynd i'r afael â gofynion AG penodol Lloegr. Bellach yn ei ail flwyddyn, caiff ei ariannu gan elusennau ac mae ganddo flwyddyn arall o gyllid. Wedi hyn mae'n gobeithio derbyn cyllid pellach gan yr Adran Addysg yn Lloegr.

Mae'r grŵp llywio yn cynnwys sefydliadau fel REC, RE Today, AERIAC, AWRI a NASACRE. Nod y canolfannau rhanbarthol yw gwella cyfathrebu rhwng athrawon, datblygiad proffesiynol, darparwyr adnoddau a chymunedau ymchwil. Mae'n gyfnewidfa gwybodaeth i gynyddu mynediad at gymorth, hyfforddiant ac adnoddau i'r rhanbarthau. Maen nhw hefyd yn cynnal cwrs sy'n cael ei gyrchu gan addoldai a mannau eraill yng Nghymru sy'n dyfarnu achrediad hwb AG.

Cynhaliwyd cyfarfod ar 12 Ionawr 2023. Rhannodd aelodau Gweithredol CCYSAGauC eu pryder bod yr hybiau AG Rhanbarthol wedi'u datblygu heb unrhyw gyfathrebu uniongyrchol â CCYSAGC na PYCAG. Mae hwn yn fater y mae'n rhaid mynd i'r afael ag ef ac mae'n codi cwestiynau ynghylch sut mae'r grwpiau hyn yn Lloegr yn gweld CCYSAGauC a PYCAG a sut y gellir gwella cyfathrebu. Cododd gwestiynau – beth yw ein hanghenion yng Nghymru? Sut gallwn ni nodi ein hanghenion? Sut mae delio â nhw?

RT: Mae dau aelod o MAGC wedi cyfarfod ag Indy Nottage. Dywedodd MAGC hefyd fod y fenter hon wedi peri syndod.

TaS: Cadarnhawyd bod cydweithiwr JHR wedi bod yn ymwneud â'r canolfannau AG.

LB: Mae REC wedi bod yn seiliedig yn Lloegr erioed. Roedd LB yn meddwl tybed a fyddai'n well ei alw'n REC ar gyfer Lloegr. Mae pob ymchwil a dogfen yn seiliedig ar Loegr. Byddai'n haen arall o waith i CCYSAGC.

TaS: Mae bob amser yn werthfawr cydweithio a rhannu ymarfer gyda'n cydweithwyr yn Lloegr ac Ewrop ond rhaid i ni ystyried beth sy'n ystyrlon i ni yng Nghymru.

### **10. Cynhadledd EFTRE (Awst 2023)**

Rhoddodd PL ddiweddariad a rhannodd y ddolen i gynhadledd EFTRE ' Bridge over Troubled Waters – RE in changing times' - sydd i'w chynnal yn Rhufain ar 24-27 Awst 2023. Bydd TaS, gyda chydweithwyr Ewropeaidd, yn cyflwyno canfyddiadau prosiect Ewropeaidd, effaith Covid ar addysgu AG. Mae cyflwynwyr eraill yn cynnwys Kathryn White o Ymddiriedolaeth Culham St.Gabriel. Mae'r rhaglen hefyd yn cynnwys gweithdai ac

ymweliadau posibl oddi ar y safle â synagog, mynwent nad yw'n Gatholig, catacomau a chymuned Fwslimaidd.  
Bydd PL, TaS ac o bosibl LJ yn mynychu'r gynhadledd.

Hoffai CCYSAGauC gefnogi athro o Gymru i fynychu a byddwn yn gofyn iddynt roi adborth ar eu profiad ar ôl iddynt ddychwelyd. Soniodd TAS fod hwn yn gyfle gwych i athro a chadarnhaodd y bydd CCYSAGauC yn ariannu teithio, mynychu cynadleddau a llety yn llawn.

**GWEITHREDU** : Os oes gan unrhyw athrawon ddiddordeb, cysylltwch â CCYSAGauC, cyn gwyliau'r Pasg.

## 11. Diweddariadau:

### - **REC**

KR: Mae REC yn ei 50fed blwyddyn ac mae dathliad wyneb yn wyneb wedi'i drefnu ar ddechrau mis Mai. Mae REC yn rhoi sylw eto ar sut i gael y budd mwyaf posibl gan aelodau.

Os yw REC i barhau i gynrychioli Cymru, mae angen aelod parhaol o'r bwrdd i gynrychioli Cymru. Mae angen meddwl yn ddifrifol am fudd y berthynas hon.

Mae'r gwaith parhaus ar adnoddau crefydd a bydolygon yn cymryd llawer o amser REC, prosiect sy'n canolbwyntio ar Loegr. Gallem edrych i weld a yw'r ddogfen o ddiddordeb i gwricwlwm Cymru.

### - **EFTRE**

Mae PL yn annog pawb i edrych ar y wefan, mae adroddiadau diddorol ar gael.

Mae astudiaethau y gellid eu gwneud gydag ysgolion uwchradd ar natur systemau addysg grefyddol o amgylch Ewrop.

### - **MAGC**

Cyfarfu REMW ag Indy Nottage.

Nod REMW yw ailedrych ar y papur a gyflwynwyd yn flaenorol i CCYSGAGau.

Disgrifiodd y papur hwn y newidiadau posibl yn natur MAGC gyda golwg ar wneud cynnydd ar y mater hwn.

### - **PYCAG**

Mae'r gweithgor DP yn edrych ar yr hawl i dynnu'n ôl a'r cyngor y gall CYSAGau a phenaethiaid ei roi. Bydd unrhyw ganlyniadau yn cael eu trosglwyddo i CCYSAGauC.

### - **Y Rhwydwaith Rhyng-Ffydd**

Dim diweddariad

### - **Estyn**

Adroddwyd ar gyfarfod 14 Chwefror yn gynharach yn y cyfarfod.

### - **CBAC**

- Darllenodd LJ adroddiad gan Christopher Owens:

- o Cwblhawyd Dysgu Proffesiynol yr Hydref CBAC a elwid gynt yn DPP ar gyfer TGAU Astudiaethau Crefyddol yn llwyddiannus yn Abertawe, Caerdydd a Llandudno ym mis Rhagfyr 2022 gyda Dysgu Proffesiynol ar-lein ychwanegol ym mis Ionawr 2023. Mae deunyddiau o'r digwyddiadau DP ar gael ar wefan CBAC.

- Cyflwynodd CBAC ymateb manwl i ymgynghoriad Llywodraeth Cymru ar y cynigion ar gyfer y TGAU Astudiaethau Crefyddol newydd i ddechrau ei addysgu ym mis Medi 2025.
- Amserlen gwaith CBAC yw cwblhau'r fanyleb newydd gyda deunyddiau asesu enghreifftiol ar gyfer Medi 2024, a'r addysgu cyntaf wedi'i amserlennu ar gyfer mis Medi 2025.
- Yn siomedig, bu gostyngiad yn y nifer a gofrestrodd ar gyfer AG ar draws pob lefel arholiad ar gyfer cyfres haf 2023.
- Roedd 350 o ymgeiswyr yn llai wedi cofrestru ar gyfer UG Astudiaethau Crefyddol na lefelau cyn Covid ac mae hyn wedi treiglo i astudiaethau lefel uwch.
- Ar lefel TGAU bu gostyngiad sylweddol iawn yn y cofrestradau ar gyfer cyfres haf 2023 o tua 6,500 o ymgeiswyr. Mae unrhyw ddirywiad yn destun pryder, gan y bydd hyn yn effeithio ar y niferoedd sy'n astudio ar gyfer lefelau UG ac uwch yn y dyfodol, ac mae iddo oblygiadau pellach i addysg uwch.

Dywedodd TaS y bydd y gostyngiad yn nifer yr ymgeiswyr yn eitem agenda ar gyfer cyfarfod yn y dyfodol.

Soniodd RS fod holl arholiadau TGAU, UG a Safon Uwch yr haf hwn mewn Astudiaethau Crefyddol wedi anfon gwybodaeth cyn rhyddhau i ysgolion ar rai elfennau o'r meysydd llafur y dylid rhoi mwy o sylw iddynt. Mae RS yn hapus i ddosbarthu'r dolenni i GYSAGau.

**GWEITHREDU:** RS i rannu'r ddolen hon â'r CYSAGau

#### - **Adroddiad gan y Pwyllgor Gwaith a gynhaliwyd ar 8 Chwefror 2023**

Cadarnhaodd TaS nad oedd dim byd pellach i'w adrodd nad oedd wedi'i gynnwys eisoes ar yr agenda.

## 12. **Gohebiaeth**

Adroddodd LJ ar yr ohebiaeth ganlynol:

- Wedi derbyn gohebiaeth gan Gyngor y Gweithlu Addysg (CGA) yn gofyn i CCYSAGC enwebu aelodau ar gyfer y Cyngor. Mae angen mynd â hyn i Bwyllgor Gwaith CCYSAGauC.
- Wedi cael gohebiaeth gan y Pwyllgor Plant, Pobl Ifanc ac Addysg yn nodi ei fod wrthi'n cynnal ymchwiliad hirdymor i weithredu'r ddau ddiwygiad addysgol allweddol yn ystod y Senedd ddiwethaf, sef Asesiad Cwricwlwm Cymru yn 2021 a'r Ddeddf Anghenion Dysgu Ychwanegol a'r Tribiwnlys Addysg 2018.
- Yn ystod y chweched Senedd, bydd y Pwyllgor yn cynnal cyfres o wiriadau thematig â ffocws byr. Bydd pob gwiriad yn cynnwys gweithgareddau ymgysylltu a chraffu gan un o Weinidogion Llywodraeth Cymru. Cynhaliwyd y gwiriad cyntaf yn ystod gwanwyn/haf 2022 ac mae rhagor o wybodaeth ar gael drwy ddolen. Gellir rhannu'r ddolen hon gyda ChYSAGau.

**GWEITHREDU:** CCYSAGauC i rannu'r ddolen hon â ChYSAGau.

## **Etholiadau CCYSAGauC**

Mae 2 le ar gael ar Bwyllgor Gwaith Cymdeithas CYSAGau Cymru, ac mae angen i enwebiadau gan CYS a ChYSAGau fod gyda LJ neu AP erbyn dydd Gwener 31 Mawrth. Bydd y rhestr o enwebeion yn cael ei dosbarthu i'r CYS a'r CYSAGau erbyn dydd Gwener 28 Ebrill. Dylai enwebeion fod ar gael i fynychu cyfarfodydd y Pwyllgor Gwaith yn rheolaidd os cânt eu hethol yn llwyddiannus yn y Cyfarfod Cyffredinol Blyneddol.

### **13. Unrhyw fater arall (i'w gytuno cyn y cyfarfod gyda'r Cadeirydd)**

Mae KRU, Cymwysterau Cymru wedi bod yn arwain ar ddatblygu TGAU Astudiaethau Crefyddol ac yn delio ag ymatebion CCYSAGauC i'r ymgynghoriad. Hysbysodd KRU CCYSAGauC am yr ymgynghoriad newydd sydd bellach allan a elwir yn 'Y Cynnig Llawn', cymwysterau yw'r rhain (lefel mynediad, lefel 1 ac ati) sy'n cefnogi'r cwricwlwm newydd yng Nghymru.

Mae un cwestiwn yn yr ymgynghoriad yn ymwneud ag a ddylai fod cymhwyster penodol yn gysylltiedig â'r canllawiau CGM.

Mae KRU yn annog CCYSAGauC i rannu doler yn ymgynghoriad ag athrawon Astudiaethau Crefyddol i gael eu hadborth. Po fwyaf o ymatebion a geir, y mwyaf gwerthfawr ydyw. Mae'r ymgynghoriad ar agor tan fis Mehefin 2023.

Diolchodd KRU i CCYSAGauC am ei holl waith mewn perthynas â'r ymgynghoriad TGAU.

Llongyfarchodd HS bawb sydd wedi treulio llawer o amser ac ymdrech yn defnyddio eu harbenigedd i'n gwasanaethu yn rhinwedd eu swydd fel CCYSAGauC.

Eiliodd MJ eiriau caredig HS a diolchodd i'r Pwyllgor am eu holl waith caled sy'n cael ei werthfawrogi'n fawr.

Roedd TaS yn gwerthfawrogi'r gydnabyddiaeth hon o waith CCYSAGauC.

Dymunodd NB flwyddyn newydd hapus iawn i'r gymuned Bahá'í.

### **14. Dyddiad y cyfarfod nesaf: Tymor yr Haf, Sir Ddinbych.**

Cyfarfod ar-lein fydd hwn ddydd Llun 19 Mehefin 2023.

Diolchodd TaS i Sir Benfro am groesawu a diolchodd i bawb a oedd yn bresennol.



***Wales Association of SACREs virtual  
Annual General Meeting. Monday, 19th June  
2023 (12.15pm – 1.15pm)***

***Cyfarfod Cyffredinol Blynyddol  
CCYSAGauC. Dydd Llun, 19ain Mehefin 2023  
(12.15yp - 1.15yp)***

## **Agenda**

1. Cofnodion Cyfarfod Blynyddol cynhaliwyd ar Microsoft TEAMS 29 Mehefin 2022 / *Minutes of the Annual General Meeting held on Microsoft TEAMS on 29 June 2022 (attached)*
2. Materion yn Codi / *Matters Arising*
3. Adroddiad CCYSAGauC am 2022-23 / *WASACRE Report for 2022-23 (tabled)*
4. Adroddiad y Trysorydd / *Treasurer's report (tabled)*
5. Cynllunio Ariannol CCYSAGauC (2023-2024) / *WASACRE Financial Planning (2023-2024)*
6. Ethol aelodau i'r Pwyllgor Gwaith / *Election of members to the Executive (attached)*
7. UFA yn berthnasol i CCB / *AOB pertinent to an AGM*
8. Dyddiad y cyfarfod nesaf / *Date of next meeting*





**Cyfarfod Cyffredinol Blynyddol Cymdeithas  
CYSAGau,  
Yn rhithwir drwy Microsoft Teams  
29 Mehefin 2022  
12.45p.m. - 13.46p.m.**

**Yn bresennol**

<p><b>Ynys Môn</b> Rheinallt Thomas (RT)</p> <p><b>Blaenau Gwent</b> Kathy Riddick (KR) Chris Abbas (CA) C. Knowlson (CK)</p> <p><b>Pen-y-bont ar Ogwr</b> Alice Parry (AP) Edward Evans (EE)</p> <p><b>Caerffili</b> Marina Chacon - Dawson (MC)</p> <p><b>Caerdydd</b></p> <p><b>Sir Gaerfyrddin</b></p> <p><b>Ceredigion</b> Mary Davies (MD) Anne Ursuka (AU)</p> <p><b>Conwy</b> Phil Lord (PL)</p>	<p><b>Sir Ddinbych</b> Phil Lord (PL) Collete Owen (CO)</p> <p><b>Sir y Fflint</b> Vicki Barlow (VB)</p> <p><b>Gwynedd</b></p> <p><b>Merthyr Tudful</b></p> <p><b>Sir Fynwy</b> Louise Brown (LB)</p> <p><b>Castell-nedd Port Talbot</b> Rachel Samuel (RS) Wayne Carpenter (WC)</p> <p><b>Casnewydd</b> Huw Stephens (HS)</p> <p><b>Sir Benfro / Pembrokeshire</b></p>	<p><b>Powys</b> John Mitson (JM)</p> <p><b>Rhondda Cynon Taf</b> Matthew Maidment (MM)</p> <p><b>Abertawe</b> Jennifer Harding-Richards (JHR)</p> <p><b>Torfaen</b></p> <p><b>Bro Morgannwg</b></p> <p><b>Wrecsam</b> Tania ap Siôn (TS)</p>	<p><b>PYCAG</b> Paula Webber (PW)</p> <p><b>EFTRE</b> Phil Lord (PL)</p> <p><b>Arsyllwyr:</b> Sue Cave (SC)</p> <p><b>MAGC</b></p> <p><b>CBAC</b></p> <p><b>ESTYN</b></p> <p><b>Llywodraeth Cymru</b></p> <p><b>REC</b> Kathy Riddick (KR)</p> <p><b>Eglwys yng Nghymru</b></p> <p><b>Gwasanaeth Addysg Gatholig</b></p> <p><b>Cymwysterau Cymru</b></p> <p><b>Rhwydwaith Rhyng-ffydd</b></p> <p><b>ADEW</b></p> <p><b>Cofnodion (o recordiad)</b> Jo Nicholls (JNI)</p>
--	---	--	--

## Cofnodion y cyfarfod

### 1. Cofnodion y Cyfarfod Blynyddol Cyffredinol a gynhaliwyd ar Microsoft TEAMS ar 16 Mehefin 2021

Croesawodd RS bawb (yn ddwyieithog) i'r Cyfarfod Blynyddol. Ychwanegwyd enw John Mitson at restr y rhai oedd yn bresennol. Cytunwyd ar y cofnodion ac fe'u derbyniwyd fel cofnod cywir o'r cyfarfod a gynhaliwyd ar 16 Mehefin 2021.

### 2. Materion yn Codi

Nid oedd unrhyw faterion yn codi.

### 3. Adroddiad CCYSAGauC ar gyfer 2021-22

Cadarnhaodd RS y bydd yr adroddiad yn cael ei gyfieithu i'r Gymraeg ar ôl y cyfarfod a bydd ar gael yn ddwyieithog i'w ddsbarthu wedyn i bob CYSAG.

Dywedodd RS y bu hon eto'n flwyddyn anodd gydag effeithiau'r pandemig yn dal i gael eu profi. Nid ydym yn ôl yn gweithio wyneb yn wyneb yn llwyr eto.

Wrth orffen yr adolygiad o'r flwyddyn, dywedodd RS y bu'n flwyddyn lwyddiannus a diolchodd i'r unigolion hynny a fu'n bresennol yn y tri chyfarfod CCYSAGauC. Diolchodd i aelodau CCYSAGauC a'r Pwyllgor Gwaith am eu cefnogaeth dros y ddwy flynedd ddiwethaf yn ystod ei thymor yn y Gadair.

Dymunodd RS bob llwyddiant i'r Cadeirydd newydd TaS. Cadarnhaodd RS y byddai'n parhau i fynychu cyfarfodydd yn y dyfodol.

### 4. Adroddiad y Trysorydd

Cadarnhaodd RS y bydd yr adroddiad yn cael ei gyfieithu i'r Gymraeg ar ôl y cyfarfod a bydd ar gael yn ddwyieithog i'w ddsbarthu wedyn i bob CYSAG.

Siaradodd JM, Trysorydd CCYSAGauC, am adroddiad 2021-2022.

⇒ Cyfanswm derbyniadau = £16,229.78

⇒ Cyfanswm gwariant = £8,506.88

Yn 2020/2021, roedd 6 CYSAG yn hwyr yn talu ond mae pob ALI wedi talu bellach ac mae'r rhain wedi'u cynnwys yn ffigyrau 2021/2022.

Ar gyfer 2021/2022, mae 19 CYSAG wedi talu gyda dim ond 3 taliad CYSAG yn weddill ar adeg cynhyrchu'r cyfrifon blynyddol. Bellach talwyd y tri thanysgrifiad rheiny.

Gwahoddodd JM y pwyllgor i dderbyn a mabwysiadu'r cyfrifon.

Cytunodd y Pwyllgor i dderbyn a mabwysiadu cyfrifon 2021-2022.

Mae JM yn argymhell codi tanysgrifiad blynyddol CCYSAGauC ar gyfer 2022/23 3% i £495.00. Mae hyn yn cymharu â chynnydd chwyddiant o 2% yn 2021-2022. Roedd y Pwyllgor yn cefnogi'r argymhelliad hwn.

O ran talu treuliau, mae dau bwynt i'w nodi:

- 1) Y tâl fesul milltir, dim newid i'r blynyddoedd blaenorol, fodd bynnag os yw'r Llywodraeth yn codi'r ffigwr yn ystod y flwyddyn, gall fod angen newid hyn.
- 2) Cedwir y gwariant ar daliad yr Ysgrifennydd Cofnodion rhag ofn bod angen y gwaith hwn yn 2022/2023. Cymeradwyodd RS y trefniant hwn ar gyfer 2022/2023.

## 5. Newidiadau i Gyfansoddiad CCYSAGauC

Aeth EE drwy'r newidiadau arfaethedig i'r Cyfansoddiad.

Argymhellwyd fod angen ychwanegu eglurder i'r ddogfen ym mhwynt 4.8 – *Ni fydd yr Ysgrifennydd Cofnodion yn aelod o'r Pwyllgor Gwaith .... eisoes yn aelod o'r Pwyllgor Gwaith yn ei rinwedd e hun*, drwy ychwanegu 'neu'n dod yn aelod' at ddiwedd y paragraff.

Gydag ychwanegu'r geiriau 'neu'n dod yn aelod' i Bwynt 4.8, derbyniodd a chymeradwyodd aelodau CCYSAGauC y newidiadau i'r cyfansoddiad.

Diolchodd RS i EE am gymryd yr arweiniad ar newid y cyfansoddiad gyda chymorth Libby Jones a TaS.

## 6. Ethol aelodau i'r Pwyllgor Gwaith

Pleidleisiodd 12 CYSAG, felly dychweliad o 54%. Y canlyniadau: Etholwyd Edward Evans yn Is Gadeirydd. Etholwyd Vicky Barlow, Mathew Maidment a Louise Brown i'r Pwyllgor Gwaith.

Llongyfarchwyd y rhain gan RS a dymunodd yn dda i TaS yn ei rôl newydd fel Cadeirydd.

Llongyfarchodd TaS RS ar ei gwaith anhygoel fel Cadeirydd dros y ddwy flynedd ddiwethaf. Roedd PW am gydnabod llwyddiant RS fel Cadeirydd cryf ac effeithiol a'r cynnydd a wnaed gyda gwaith CCYSAGauC yn ystod y pandemig byd-eang.

## 7. Unrhyw Fater Arall sy'n berthnasol i Gyfarfod Blynyddol

Dim

## 8. Dyddiad y cyfarfod nesaf

Bydd y Cyfarfod Blynyddol nesaf yn cael ei letya gan Sir Ddinbych.

Cynhelir cyfarfod nesaf CCYSAGauC yn yr Hydref a bydd yn cael ei letya gan Sir Gaerfyrddin.

Daeth y cyfarfod i ben am 1.46pm

## **Enwebiadau ar gyfer Pwyllgor Gwaith y CCYSAGauC (Dydd Llun 19 Mehefin 2023)**

### **Nominations for the WASACRE Executive Committee (Monday 19 June 2023)**

Mae TRI enwebiadau ar gyfer DAU swydd ar y Pwyllgor Gwaith

There are THREE nominations for TWO positions on the Executive Committee

#### **1. Jennie Downes – CYSAG/CYS SIR Ddinbych**

Byddwn yn gwerthfawrogi'r cyfle i weithio gyda Phwyllgor Gwaith CCYSAGauC i gefnogi dulliau creadigol a phlwrailaethol o addysgu Crefydd, Gwerthoedd a Moeseg. Mae fy mhrofiad proffesiynol yn cynnwys gweithio fel athrawes, dirprwy, pennaeth, ymgynghorydd, arolygydd a llywodraethwr. Rwyf wedi gweithio mewn ysgolion trefol mawr a rhai bach pentrefol. Wedi dysgu ar draws yr holl ystod oedran o'r blynyddoedd cynnar i ddisgyblion yn trosglwyddo o'r cynradd i'r uwchradd, mae gen i ddealltwriaeth ardderchog o gynnydd datblygiad.

Yn fy swydd bresennol fel Swyddog Addysg i'r Eglwys yng Nghymru, rwy'n gweithio ar draws pum awdurdod lleol yng nghanolbarth a gogledd Cymru. Gyda'r swydd hon, rwy'n cael cyfleoedd gwerthfawr i rwydweithio ag ymarferwyr addysgol a'r bobl hynny sy'n cynrychioli llais ein plant a'n cymunedau addysgol dros Gymru gyfan, yn cynnwys ymarferwyr addysg, GwE, Llywodraeth Cymru, Estyn, Cyngor y Gweithlu Addysg.

Cefais y fraint o gael y cyfle i weithio gyda CYSAG a chymunedau addysgol yn ystod camau ymgynghorol y fframwaith CGM, datblygu'r Maes Llafur Cytunedig a gweithio gydag athrawon i ddatblygu canllawiau CGM i'w cefnogi. Mae'r cyfleoedd hyn wedi dyfnhau fy nealltwriaeth o'r Cwricwlwm i Gymru, Cynefin, CGM a lles ysbrydol. Rwy'n awyddus i gefnogi'r weledigaeth i Addysg Cymru gydag Ysgolion fel Sefydliadau sy'n Dysgu yn rhannu arfer ac addysgeg arloesol.

#### **Jennie Downes – Denbighshire SACRE/SAC**

I would value the opportunity to work with WASACRE Executive supporting creative, pluralistic approaches to the teaching of Religion, Values and Ethics. My professional experience includes working as a teacher, deputy, headteacher, advisor, inspector and governor. I have worked in both large urban and small village schools. Having taught across all age ranges from early years to pupils transitioning from primary into secondary I have an excellent working understanding of developmental progression.

In my current role as Education Officer for Church in Wales I work across five local authorities in mid and north Wales. This role provides valuable opportunities to network with educational practitioners and those people who represent the voice of our children

and educational communities across all of Wales, including educational practitioners, GwE, Welsh Government, Estyn, EWC.

I was privileged to have had the opportunity to work with SACRE and educational communities during the consultation stages of the RVE framework, developing the Agreed Syllabus and worked with teachers to develop supporting RVE guidance. These opportunities have deepened my understanding of Curriculum for Wales, Cynefin, RVE and spiritual wellbeing. I am keen to support the vision for Welsh Education with Schools as Learning Organisations sharing innovative practice and pedagogy.

## **2. Arfon Wyn – CYSAG/CYS Ynys Mon**

ARFON WYN, CYNGHORYDD SIR, YNYS MÔN, BRO ABERFFRAW.

Astudio: Addysg a Diwinyddiaeth, Prifysgol Cymru, Bangor.

Pennaeth Ysgol Arbennig a Chynradd, sy'n arbenigo mewn defnyddio cerddoriaeth i helpu plant ac oedolion i gyrraedd eu potensial creadigol.

Therapydd Cerdd yn gweithio gyda chleifion dementia ledled Cymru.

Canwr/cyfansoddwr a phregethwr lleyg.

## **Arfon Wyn – Anglesey SACRE/SAC**

ARFON WYN, COUNTY COUNCILLOR, YNYS MÔN, ABERFFRAW WARD.

Studied: Education and Theology University of Wales, Bangor.

Headteacher of a Special School and Primary, specializing in the use of music to help children and adults reach their creative potential.

Music Therapist working with dementia patients throughout Wales.

Singer/songwriter and lay preacher.

## **3. Marged Williams and Tyler Lorraine Saunders – CYSAG/CYS Bro Morgannwg**

**(Sylwer – mae hwn yn enwebiad i rannu swydd)**

### **Marged Williams**

Rwyf wedi bod yn dysgu am 22 mlynedd ac wedi dysgu mewn tair ysgol wahanol: Ysgol Y Gwynllyw, Ysgol Basaleg ac rwyf yn Arweinydd Dysgu Astudiaethau Crefyddol yn Ysgol Llanilltud Fawr ym Mro Morgannwg ers yr 13 mlynedd ddiwethaf. Rwy'n arholwr TGAU profiadol ar ran CBAC, ac wedi teithio gyda nhw i gyflwyno cynadleddau 'Paratoi i addysgu' trwy gyfrwng y Gymraeg a'r Saesneg. Rwy'n awdur cyhoeddedig, ar ôl cyfrannu at ddau lyfr sydd â'r nod o helpu athrawon i gyflwyno'r manylebau TGAU newydd. Rwyf yn cymryd agwedd blaenweithgar at gyflwyno fy mhwnc ac yn trefnu sawl ymweliad i ddisgyblion o bob grŵp blwyddyn er mwyn cyfoethogi eu profiadau dysgu. Cyn Covid, trefnais gynadleddau adolygu UG ac A2 yng Ngwesty'r Village yng Nghaerdydd ar gyfer disgyblion o ysgolion ar draws de a chanolbarth Cymru. Byddwn yn mwynhau'r cyfle i barhau yn fy rôl fel aelod o Bwyllgor Gwaith CCYSAGauC ac edrychaf ymlaen at weld y Gymdeithas yn ystyried fy enwebiad.

## **Tyler Lorraine Saunders**

Rwyf wedi bod yn athrawes Athroniaeth a Chrefydd yn Ysgol Uwchradd Pencoedtre ers 4 blynedd. Rwy'n teimlo'n frwd dros fy mhwnac ac yn mwynhau dysgu CA3, CA4 a CA5. Yn CA3 bum yn cymryd rhan mewn cynllunio a chyflwyno'r Cwricwlwm i Gymru yn ein hysgol. Bum yn dysgu pob agwedd o TGAU CBAC yn ogystal ag adrannau Moeseg a Bwdhaeth UG a Safon Uwch. Eleni ymunais â ChYSAG y Fro ac rwyf wedi mwynhau gwranddo a chyfrannu at y gwahanol gyfarfodydd oedd yn trafod y cwricwlwm CGM. Yn fy swydd bresennol, rwyf wedi gwneud ystod o Ddatblygu Proffesiynol Parhaus er enghraifft hyfforddiant hyfforddi gyda CSC, hyfforddiant Cyfiawnder Adferol, hyfforddiant Ysgolion Sy'n Ystyriol o Drawma a chysiau marcio a gwybodaeth bynciol TGAU. Rwyf bob amser yn ceisio gwella a datblygu fy hun y tu mewn a'r tu allan i'r ystafell ddosbarth. Mae gweithio'n gydweithredol yn rhywbeth rwyf yn ymfalchïo ynddo a chredaf y bydd CCYSAGauC yn rhoi cyfle i mi gyfrannu'n gadarnhaol at ddyfodol CGM yng Nghymru.

## **Marged Williams and Tyler Saunders - Vale of Glamorgan SACRE/SAC**

**(N.B. this nomination is a job share)**

### **Marged Williams**

I have been teaching for 22 years and have taught at three different schools: Ysgol Y Gwynllyw, Bassaleg School and have been the Leader of Learning for Religious Studies at Llantwit School in the Vale of Glamorgan for the past 13 years. I am an experienced GCSE examiner on behalf of the WJEC, and toured with them to deliver 'Preparing to teach' conferences through the medium of English and Welsh. I am a published author, having contributed to two books aimed at supporting teachers to deliver the new GCSE specifications. I take a proactive approach at delivering my subject and arrange several visits for pupils of each year group to access in order to enhance their learning opportunities. Prior to Covid, I organized AS and A2 revision conferences at the Village Hotel in Cardiff for pupils from schools across south and mid Wales. I would enjoy the opportunity to continue in my role as a member of the WASACRE Executive Committee and look forward to the Association considering my nomination.

### **Tyler Lorraine Saunders**

I have been a teacher of Philosophy and Religion at Pencoedtre High school for the past 4 years. I have a passion for my subject and I enjoy teaching KS3, KS4 and KS5. At KS3 I have enjoyed being involved in the planning and delivery of the Curriculum for Wales in our school. I have taught all aspects of the WJEC GCSE as well as the Ethics and Buddhism sections of the AS and A-Level. This year I have joined the SACRE for the Vale and have enjoyed listening to and contributing to various meetings around the RVE curriculum. Within my current role I have completed a range of CPD for example completing coaching training with CSC, Restorative Justice training, Trauma Informed Schools Training and WJEC marking and subject knowledge courses. I have a passion to constantly improve and develop myself inside and out of the classroom. Working collaboratively is something I pride myself

on and I believe WASACRE will provide me with the opportunity to contribute positively to the future of RVE in Wales.

# Canlyniadau Etholiadau Pwyllgor Gwaith CCYSAGauC

Annwyl Glercod CYSAG

Yn dilyn Cyfarfod Cyffredinol Blynnyddol CCYSAGauC Ddydd Llun 19 Mehefin, mae'n bleser gennyf gyhoeddi canlyniadau etholiadau Pwyllgor Gwaith CCYSAGauC

Rydym yn croesawu'r aelodau newydd canlynol i'r Pwyllgor Gwaith :

- Jennie Downes - Sir Ddinbych
- Marged Williams a Tyler Saunders - Bro Morgannwg (aelodaeth ar y cyd / rhannu swydd)

Diolch